

SOSYAL BİLİMLERDE ARAŞTIRMA REHBERİ



ORTAÖĞRETİM
GENEL MÜDÜRLÜĞÜ

T.C.
MİLLÎ EĞİTİM BAKANLIĞI
Ortaöğretim Genel Müdürlüğü

EDİTÖR

Halil İbrahim TOPÇU
Ortaöğretim Genel Müdürü

HAZIRLAYANLAR

Dr. Aydın DEMİRTAŞ
Öğretmen

Dr. Begüm KÖSE
Öğretmen

Fatma Zehra POLAT
Öğretmen

Gülçin Yörük ALPASLAN
Öğretmen

Ömer Naci SOYTÜRK
Öğretmen

Suna AY
Öğretmen

GRAFİK TASARIM

Hilal Sakin
Görsel Sanatlar Öğretmeni

ISBN: 978-975-11-6592-3

Nisan, 2023



İÇİNDEKİLER

ÖN SÖZ	4
BİRİNCİ BÖLÜM	6
SOSYAL BİLİM ARAŞTIRMALARI: ÇIKTILAR, KONU SEÇİMİNDE REHBER İLKELER VE REHBER SORULAR.....	6
1.1. Sosyal Bilimlerde Araştırma Çıktıları	6
1.2. Sosyal Bilimlerde Araştırma Yapılacak Konuların Seçiminde Rehber İlkeler	7
1.3. Sosyal Bilimlerde Araştırmalarını Planlama Sürecinde Öğretmenler İçin Rehber Sorular	7
İKİNCİ BÖLÜM	8
SOSYAL BİLİMLERDE ARAŞTIRMA NASIL YAPILIR?	8
2.1. Araştırma Konusunu Seçmek	8
2.2. Araştırma Konusunun Sınırlandırılması ve Araştırma Probleminin Oluşturulması	10
2.3. Literatürü Gözden Geçirmek	11
2.4. Hipotezi Oluşturmak	13
2.5. Araştırmayı Yürütmek	14
2.5.1. Araştırma yönteminin belirlenmesi	14
2.5.2. İhtiyaç duyulan verilerin, veri kaynaklarının ve nasıl toplanacaklarının belirlenmesi	14
2.5.3. Raporlama/Araştırma bulgularının sunulması	15
ÜÇÜNCÜ BÖLÜM	17
ARAŞTIRMA RAPORUNUN YAPISI VE İÇERİĞİ	17
3.1. Kapak	17
3.2. Özet	18
3.3. Giriş	18
3.4. Yöntem	19
3.5. Bulgular	20
3.6. Tartışma	20
3.7. Sonuç ve Öneriler	21
3.8. Kaynakça	21
3.9. Ekler	22
DÖRDÜNCÜ BÖLÜM	24
BİLİMSEL ARAŞTIRMA ETİĞİ	24
4.1. Bilimsel Araştırma Etiği	24
4.2. Bilimsel Araştırma Etiğine Aykırı Bazı Eylemler	24
BEŞİNCİ BÖLÜM	26
SUNUM	26
5.1. Sunumu Planlamak	26
5.2. Sunuma Hazırlanmak	27
5.3. Sunum Yapmak	27
KAYNAKÇA	29
EKLER	30

ÖN SÖZ

Çocuklar ve gençler doğal olarak hem kendilerini hem de içinde yaşadıkları dünyayı merak ederler. Sosyal bilim derslerinin içerikleri onların bu meraklarını tetikleyen ve ilgilerinin gelişimini hedefleyen bir yaklaşımla düzenlenmiş olmasına rağmen öğrencilerin çok azı edindikleri bu bilgiler ile hayat arasında anlamlı bağlantılar kurabilmektedir. Öğrencilerin çoğunun, sosyal gerçekliği açıklama ve günlük yaşamlarında karşılaştıkları problemleri tanımlayıp çözüm önerisi geliştirmede sosyal bilimlere ait kuramsal ve metodolojik bilgilerin anlamlı ve uygulanabilir olduğunun farkında olmadığı da bilinmektedir. Oysa öğrencilerin öğrenmesinin yanı sıra öğrendiklerini yaşama aktarıp hayata dönük kullanmasını sağlamak eğitim öğretim faaliyetlerinin yürütüldüğü okulların önemli görevleri arasındadır. Nitekim yaşama aktarılamayan bilginin pratikte öğrenciye faydası olmayacak ve böylesi bir bilgi zihinsel yükten öteye gitmeyecektir.

Yukarıdaki tespitlerden hareketle öğrencilerin, çevrelerindeki sosyal olay/olgu/problemlere bir bilim insanının tavrıyla yaklaşarak merak ettikleri soruların cevaplarını bilimsel yöntemle araştırabilecekleri, elde ettikleri verileri yorumlayabilecekleri, ulaşılan verileri probleme yönelik çözüm önerisi geliştirmek için kullanabilecekleri çalışmalar yapmaları önemlidir. Öğrencilerin söz konusu süreci deneyimleyerek öğrendikleri teorik bilgileri pratiğe aktarmalarını sağlayacak yollardan birisi de merak ettikleri bir konuda araştırma planlayarak sonuçlandırabilmeleridir. Bu süreçte öğrencilerimizin, öğretmenlerimiz tarafından teşvik edilmesi ve onlara yol gösterilmesi çok önemlidir. Sosyal bilimlerde araştırma sürecini sistematik bir şekilde açıklayan bu rehberin söz konusu süreçte öğretmenler ve öğrenciler için yararlı olmasını diliyorum.

Halil İbrahim TOPÇU

Ortaöğretim Genel Müdürü

GİRİŞ

Günümüzün ön plana çıkan en önemli becerilerden biri bireylerin ihtiyaç duyduğu bilgi kaynaklarına erişmesini, bunları analiz etmesini ve ihtiyaç duyduğu bilgiyi işleyerek kullanabilir hale getirmesini amaçlayan araştırma becerisidir. Bu nedenle öğrencilerimizin bu beceriye sahip bireyler olarak yetişmesi, araştırma sürecinde neyi, nerede, nasıl bulabileceğini bilmesi ve elde ettiği bulguyu doğru bir şekilde kullanabilmesi çağın gereğidir. Öğrencilerin bu becerilerini geliştirebilmeleri için merak ettikleri bir konuda bilimsel metodolojiyi kullanarak araştırma yapabilmeleri, elde ettikleri verileri analiz ederek etkin bir şekilde kullanabilmeleri önemlidir. Bunun için öğrencilerin teşvik edilmesi ve onlara yol gösterilmesi gerekmektedir. Sosyal bilimlerde araştırma yöntem ve tekniklerine ilişkin alan yazında faydalanılabilecek çok sayıda kaynak bulunmakla birlikte bu rehberin hazırlanmasındaki temel amaç mevcut kaynakların olabildiğince sadeleştirilerek öğrencilerin seviyesine uygun hale getirilmesidir.

Rehber beş bölümden oluşmaktadır. Birinci bölümde araştırma sürecinin sonunda öğrencilerin sergilemesi beklenen davranışların yer aldığı sosyal bilimlerde araştırma çıktıları, araştırma konularının belirlenmesinde dikkate alınması gereken rehber ilkeler ve planlama sürecinde öğretmenlerin faydalanabileceği rehber sorulara yer verilmiştir. İkinci bölümde sosyal bilimlerde araştırma süreci sistematik bir yapı içinde baştan sona örneklerle anlatılmıştır. Üçüncü bölümde araştırma raporunun yapısı ve içeriği açıklanmıştır. Dördüncü bölümde bilimsel araştırma etiği ile bilimsel araştırma etiğine aykırı bazı eylemlere yer verilmiştir. Beşinci bölümde öğrencilerin yaptıkları araştırmanın sonuçlarını çeşitli platformlarda sunarken yararlanabilecekleri anahtar bilgilere yer verilmiştir. Ekler bölümünde ise bir saha araştırması örneği, değerlendirmede kullanılabilecek formlar ve öğrencilerin araştırma yaparlarken yararlanabilecekleri kaynaklara ilişkin linklerin listesi verilmiştir.

Araştırma konuları belirlenirken önceliğin yerel problemlere verilmesini öneriyoruz. Böylece öğrencilerin edindikleri bilgiler ile günlük yaşam bağının kurulması kolaylaşacak, yaşadıkları bölgenin problemlerine yönelik bilgi, bilinç ve duyarlılık geliştirmeleri sağlanacaktır. Bu aşamada okul aracılığıyla bölgedeki üniversitelerin ilgili bölümleriyle iş birliği yapılması, akademik danışmanlık alınması araştırmanın teorik çerçeveye uygun ilerlemesini destekleyecektir. Bu yaklaşım aynı zamanda kariyer planlaması sürecinde öğrenciler için yol gösterici de olacaktır.

Ayrıca öğrencilerin yaptıkları araştırmaları ulusal ve uluslararası kongre ve projelere katılmaları teşvik edilmelidir. Bunun için Ortaöğretim Genel Müdürlüğü tarafından hazırlanan aşağıda karekodu verilen **Ulusal ve Uluslararası Proje Hazırlama Öğretmen Rehber Kitabı**'ndan faydalanabilirsiniz.



Ulusal ve Uluslararası Proje Hazırlama Öğretmen Rehber Kitabı

1.1. Sosyal Bilimlerde Araştırma Çıktıları

1. Öğrenciler sosyal gerçekliği anlamlandırırken sosyal bilimlerin bilgi, kavram ve becerilerini kullanır:

Öğrencilerin geçmiş, bugün ve gelecekteki siyasal, sosyal, kültürel, ekonomik olaylar ile ilgili görüş oluştururken ve bunları ifade ederken sosyal bilimlerin kavram, bilgi ve becerilerini kullanmaları önemlidir. Böylece güncel olaylar ile kendi yaşamları arasında bağ kurabilir, daha doğru ve objektif görüşler geliştirebilirler. Sosyal bilimlerle ilgili teorik bilgilerini uygulamaya geçirecek uygulanabilirliğini keşfedebilirler. Bu aynı zamanda öğrencilerin bilimsel düşünme alışkanlığını geliştirir.

2. Öğrenciler sosyal bilimlere özgü araştırma yöntem ve tekniklerini kullanır:

Öğrenciler doğru bilgiye ulaşmanın yol ve yöntemleri hakkında bir görüş geliştirir. Bilimsel olan ile bilimsel olmayan araştırma verilerini ayırt eder, güvenilir bilgiye ulaşmanın yöntemini bilir ve günlük yaşamında karşı karşıya kaldığı enformasyon kirliliği ile mücadele edebilir.

3. Öğrencilerin güncel konulara ve olaylara yönelik bilgi ve ilgileri artar:

Öğrencilerin güncel konulara, ulusal ve uluslararası sorunlara ilişkin ilgi ve bilgilerinin artması onların toplumsal ve küresel sorunlara karşı duyarlı olmalarına ve bu sorunlara yönelik bilimsel çerçevede etkili çözüm önerileri geliştirmelerine katkıda bulunur. Böylece demokratik karar verme süreçlerine ve kamusal hayata etkin katılımın, toplumun refah ve mutluluğuna aktif olarak katkıda bulunmanın da önü açılmış olur.

4. Öğrencilerin düşünme becerileri ile kişisel ve sosyal becerileri gelişir:

Öğrencilerin, olayları bütün yönleriyle algılama, sorgulama, objektif değerlendirme, olaylar arası bağlantılar kurma gibi üst düzey düşünme becerileri ile kişisel ve sosyal becerileri gelişir. Öğrenciler sorunların tespiti, araştırılması ve uygun çözüm önerisinin seçilmesi, çözüm önerisinin uygulanması ve değerlendirilmesi sürecinde kendi tarafılığı ve önyargılarının farkına vararak, problemleri iş birliğine dayalı yöntemlerle çözebilme becerisi kazanır.

5. Problemleri/olayları/olguları disiplinler arası yaklaşımla değerlendirir:

İnsanlar dünyayı bütüncül bir yaklaşım içinde algılama eğiliminde olup, günlük yaşamda sorulan sorular ve verilen cevaplar genellikle birden fazla disiplinin konu alanına girmektedir. Disiplinler arası yaklaşım disiplinlere özgü yaklaşımların, yöntemlerin, bilgi ve becerilerin birbirlerini bütünleyici bir biçimde kullanılmasına dolayısıyla karşılaşılan problemlerin çözümünde daha etkili sonuçların alınmasına yardımcı olabilir. Böylece öğrenciler çok yönlü bir düşünme biçimi kazanırlar.

6. Etkili vatandaş olmanın önemini fark eder:

Öğrenciler bireysel ve ulusal olduğu kadar küresel düşünebilen, siyasal ve sosyal konularda katılımcı, meraklı ve ilgili kişi olma özelliği kazanırlar. Topluma nasıl katkıda bulunabileceklerini araştırırlar, geleceği şekillendirmede üzerlerine düşen sorumlulukların farkına varır ve etkili vatandaş olma konusunda cesaret kazanırlar.

7. Problemleri iş birliğine dayalı yöntemlerle çözebilme becerisi kazanır:

Toplumsal problemlerin çözümü toplumsal yaşamın karmaşık ve çok boyutlu yapısı nedeniyle iş birliği ve ortak akıl gerektirir. Öğrenciler sosyal bilim uygulamalarında edindikleri bilgi ve tecrübe sayesinde iş birliğine dayalı yöntemlerin toplumsal problemlerin çözümündeki rolünün önemini kavrar.

1.2. Sosyal Bilimlerde Araştırma Yapılacak Konuların Seçiminde Rehber İlkeler

1. Güncel konu ve problemler tercih edilmeli,
2. Disiplinler arası araştırmaya uygun konulara öncelik verilmeli,
3. Konular belirlenirken yerel problemlere öncelik verilmeli,
4. Öğrencilerin düşüncelerini özgürce ifade edebilmelerine olanak sağlamalı, farklı düşüncelere karşı saygı ve empati becerilerini geliştirmeli,
5. Öğrencilerin geçmişte yaşanan olayların günümüze yansımalarına yönelik çıkarımlarda bulunarak, geçmiş, bugün ve gelecek bağlantısını kurabilmelerine olanak sağlamalı,
6. Öğrencilerin, olayları bütün yönleriyle algılama, sorgulama, objektif değerlendirme ve olaylar arası bağlantılar kurma gibi üst düzey beceriler ile sosyal bilim alan becerilerini geliştirebilmelerine olanak sağlamalı,
7. Öğrencilerin demokratik karar verme süreçlerine ve kamusal hayata etkin katılımına, doğal çevrenin iyi bir şekilde yönetilmesine, toplumun sağlığına ve refahına aktif olarak katkıda bulunmalarına olanak sağlayacak nitelikte olmalı,
8. Öğrencilerin yerel, ulusal ve küresel sorunlara ilişkin duyarlılık kazanmalarına ve bu sorunlara bilimsel çerçevede etkili çözüm önerileri geliştirebilmelerine olanak sağlamalı, sağlıklı ve isabetli kararlar verebilmelerini, karar alırken ahlaki değerleri gözetebilmelerini amaçlamalı,
9. Öğrencilere kariyer ve yurttaşlık yaşamına hazırlayacak gerekli kavram ve beceriler konusunda rehberlik etmeli,
10. Öğrencilerin ülkesinin ve dünyanın geleceğinin şekillenmesine katkıda bulunmak için kendilerine olan güven duygularının geliştirilmesini sağlamalı,
11. Öğrencilerin gelecekle ilgili farklı bakış açılarını araştırmalarını ve güncel küresel gelişmelerin gelecekte olabilecek etkilerini yordamalarını sağlamalıdır.

1.3. Sosyal Bilimler Araştırmalarını Planlama Sürecinde Öğretmenler İçin Rehber Sorular

1. Öğrencilerin ilgi alanları nelerdir?
2. Öğrenciler hâlihazırda hangi bilgi, anlayış ve yeterliliklere sahiptir?
3. Öğrenciler ödev, sınav hazırlığı, ekstra sorumluluklar vb. için ayırmak zorunda oldukları süre dışında ne kadar bir zamana sahiptir?
4. Kariyer hedefleri de dâhil olmak üzere öğrencilerin hedefleri nelerdir?
5. Yerel, ulusal ve uluslararası düzeyde öğrencilerin ilgisini çekebilecek önemli güncel konular nelerdir?
6. Konular sosyal bilimler ders programlarıyla uyumlu bağlam ve içeriklere sahip midir?

Bilimsel araştırma diğer bilgi edinme biçimlerinden bilginin sistemli bir şekilde elde edilmesi açısından ayrılır. Bu amaçla bize bir 'araştırma kılavuzu' sunar. Değişik kaynaklarda değişik araştırma süreçlerinden söz edilmekle birlikte genel kabul gören bilimsel araştırma sürecinin başlıca aşamaları aşağıdaki gibidir.¹

ARAŞTIRMA SÜRECİ

Araştırma Konusunu Seçmek

Araştırma Konusunun Sınırlandırılması ve Araştırma Probleminin Oluşturulması (Araştırma sorularını oluşturmak)

Literatürü Gözden Geçirmek (Konuyla ilgili var olan araştırmalarla tanışmak)

Hipotez Oluşturmak (Neyi sınamaya yöneleceğiz? Değişkenler arası bağıntı nedir?)

Araştırmayı Yürütmek (Bir araştırma yöntemi belirlemek, veriyi toplamak ve yorumlamak)

Raporlama/Araştırma Bulgularının Sunulması (Anlamı ne? Daha önceki bulgularla bağlantısı ne?)

2.1. Araştırma Konusunu Seçmek

Araştırılacak konunun seçimi, araştırmanın takip eden diğer aşamalarının ön koşulu olduğu için en önemli ve kritik aşamadır. Bu nedenle konu seçiminde gösterilecek titizlik araştırma sürecinin diğer aşamalarında karşılaşılabilecek olası sorunların ortaya çıkmasına engel olabilir.

Araştırma konusunun belirlenmesi iki aşamalı bir süreçte gerçekleşir. Bu süreçte öncelikle araştırma yapılacak konu genel hatlarıyla belirlenir. İkinci aşamada ise konu sınırlandırılır.

Konu seçme yolları;

- ilgi ve merak,
- kişisel deneyim (sizin ya da tanıdıklarınızın başına gelenler),
- güncel yayınlarda veya kitle iletişim araçlarında okunan bir habere dayalı merak,
- bir konunun farklı yönlerine duyulan merak,
- bir problemi çözme isteği,
- gündelik yaşamda karşılaşılan sorun ve olaylar,
- Popüler konular

olarak sıralanabilir.

Seçilen konu nasıl olgunlaştırılabilir?

- öğretmen ve arkadaşlarla tartışarak,
- o konuyla ilgili daha önce yapılan araştırmaları inceleyerek,
- konunun güçlü ve zayıf yönlerini belirleyerek

seçilen konu olgunlaştırılabilir.

¹ Daha geniş bilgi için verilen linki kullanabilirsiniz: <https://acikders.tuba.gov.tr/course/view.php?id=80>

Araştırma konusunu belirlerken sınıf tartışması ya da ekip çalışması yapılacak ise aşağıdaki kural ve önerileri dikkate alınız.

- Fikrinizi açık ve anlaşılır bir şekilde ifade ediniz.
- Arkadaşlarınızın görüşlerini dikkatlice dinleyiniz.
- Not alınız.
- Tablolar oluşturunuz.

İyi bir araştırma konusunun özellikleri nelerdir?

- Araştırılabilir nitelikte olmalıdır: Araştırma konusunun gözlem yapmaya ve veri toplamaya uygun olması anlamına gelir.
- Özgün olmalıdır: Araştırmanın ilk ve tek olması ya da araştırma konusuna ilişkin farklı veya yeni bir yaklaşım sunması anlamına gelir.
- Elde edilecek sonuçlar kuram ve uygulama açısından anlamlı olmalıdır: Araştırma sonucunda elde edilecek bulguların işe yaraması, ilgili bilim dalına ve/veya bir toplumsal sorunun çözümüne katkıda bulunması, toplum açısından değerli ve anlamlı olması anlamına gelir.
- Öğrencilerin ilgi, yetenek ve imkânlarıyla uyumlu olmalıdır.

Tablo 1'de öğrencilerin cevaplama için araştırma konusunu belirlemeye yönelik kriterlerin yer aldığı kontrol listesine yer verilmiştir.

Tablo 1. Araştırma Konusunu Belirlemeye Yönelik Kontrol Listesi

Kontrol Listesi	Evet	Hayır
1. Konu ilginizi çekiyor mu?		
2. Konu araştırılabilir nitelikte mi?		
3. Araştırma için gerekli verileri toplayabilecek imkân ve zamana sahip misiniz?		
4. Konu ile ilgili daha önce yapılmış araştırmalara göz attınız mı?		
5. Araştırma problemini ve hedeflerini açıkça ifade edebiliyor musunuz?		

Genel araştırma konusu örnekleri:

- Dijitalleşme
- Göç
- Gözetim
- Yeni mekân çalışmaları
- Toplumun yeni riskleri
- Moda
- İş-meslek ve emek süreçlerindeki dönüşümler
- Sosyoekonomik kriz
- Mahremiyet
- Eşitsizlikler
- Sağlık sosyolojisi
- Beden sosyolojisi
- Sosyal ilişkilerdeki dönüşümler
- Demokrasi, insan hakları
- Afetler

2.2. Araştırma Konusunun Sınırlandırılması ve Araştırma Probleminin Oluşturulması

Belirlenen genel araştırma konularının araştırılabilir hale gelmesi için sınırlandırılması gerekir. Konunun gereğinden fazla geniş olması araştırmayı zorlaştırdığı gibi, gereğinden dar olması da araştırmayı gereksiz kılmaktadır. Bu nedenle araştırmacının seçtiği araştırma konusunu daraltıp netleştirmesi ve araştırılabilir bir problem hâlinde ifade etmesi gerekir. Araştırma problemleri, araştırmacıların araştırma sonunda cevaplamayı umdukları sorulardır. Araştırma sorularının açık olarak yazılması ve tanımlanması, araştırmacının neyi amaçladığı ve hangi noktaya vardığının belirlenmesi ve araştırmacıya yol göstermesi açısından çok önemlidir. Bir çalışma değerlendirilirken genellikle araştırmacının sonuçlarına ve sonuçların araştırma sorularıyla ne derece bağdaştırıldığına bakılır. Araştırma sorularının yazımı için belirli bir yöntem olmamakla birlikte Tablo 2'de verilen sorgulama tablosu sorularınızı kategorize etmenize yardımcı olacaktır.

Tablo 2. Sorgulama Tablosu

Olgusal Soru Gerçeklere ilişkin sorulardır.	Ne oldu?	Sosyal medya mahremiyet algısını dönüştürmektedir.
Karşılaştırma Sorusu Bir toplumda gözlemlenen bir olgunun diğer toplumlarda da gözlemlenip gözlemlenmediğine, çeşitli toplumlarda belirli sosyal olguların ne şekilde farklılaştığına yönelik karşılaştırmalı sorular sorulur.	Bu her yerde oldu mu?	Bu sadece Türkiye'ye mi özgü, belli bir bölgesine mi özgü yoksa küresel bir olgu mu?
Geliştirme Sorusu Bugünü anlamak için toplumun önceki biçimlerini ve değişimin ne şekilde gerçekleştiğini incelemek gerekir.	Bu, zaman içinde tekrarladı mı?	Sosyal medya bireylerin mahremiyet anlayışını nasıl değiştiriyor? Bu değişimi anlamak ve açıklamak için ne tür göstergelere ve hangi etkenlere bakmalıyız?
Kuramsal Soru Kuramsal sorular, araştırmacının hakkında bilgi topladığı gerçeklerin araştırmanın konusunu nasıl etkilediğini, bu konuya ilişkin ne gibi sonuçlar doğurduğunu doğru bir şekilde yorumlamasını sağlar.	Bu olgunun altında yatan nedir?	Bireylerin ve toplumların mahremiyet anlayışları geçmişte nasıldı?

Araştırma konuları cinsiyete, mekâna (coğrafi bölge, kırsal-kent vb.), yaşa (çocuklar-gençler-yetişkinler-yaşlılar vb.), zamana (1985-2005 arası, 2005 sonrası vb.), toplumsal tabakalara (vasıfsız işçi-vasıflı işçi, memur, işveren vb.) dayanarak daraltılabilir. Örneğin, göç konusuyla ilgilendiğimizi düşünelim. Araştırma konusunun belirlenmesi, sınırlandırılması ve araştırma probleminin oluşturulması sürecinde aşağıdaki gibi sorular sormak yardımcı olacaktır:

- İlgilendiğimiz zaman çerçevesi nedir? Şu andaki göç olgusuyla mı ilgileniyoruz, yoksa belirli yıllar arasında gerçekleşen göçlerle mi ilgileniyoruz?
- İlgili uyduğumuz mekân ya da coğrafi bölge hangisi? Ülkenin belirli bir bölgesindeki göç hareketiyle mi, yoksa ülke sınırları içerisinde gerçekleşen tüm göçlerle mi ilgileniyoruz? Yoksa karşılaştırma yapmak, örneğin bazı ülkeler arasındaki göç oranlarını karşılaştırmak mı istiyoruz? Öyleyse, hangi ülkeleri karşılaştırmak istiyoruz? Neden?
- Kiminle ilgileniyoruz? Göç eden erkeklerle mi, göç eden kadınlarla mı, göçmen ailelerin çocuklarıyla mı ilgileniyoruz?
- Göçün hangi türü ile türü ile ilgileniyoruz? Gönüllü göç, zorunlu göç, köyden kente göç, beyin göçü ile mi ilgileniyoruz?
- Göçün hangi yönüyle ilgileniyoruz? Göç olgusunun başta ekonomik, kültürel, psikososyal, çevresel olmak üzere birçok boyutu vardır. Biz hangi boyutu ile ilgileniyoruz?
- Amacımız ne? Genel olarak göçü betimlemekle mi ilgileniyoruz, yoksa örneğin yıllara göre Türkiye'ye göç edenlerin sayısını, göç nedenlerini, eğitim durumlarını, mesleklerini, kadın, erkek veya çocuk oranlarını mı karşılaştırmak istiyoruz?

Örneğin, “Çocuklar ve Göç” şeklinde çok genel bir konu, aşağıda gösterilen şekilde adım adım sınırlandırılabilir:

- Çocuklar ve Göç
- Çocukların göç sonrası eğitime uyum süreci
- Ortaöğretim düzeyinde öğrenim gören çocukların göç sonrası eğitime uyum süreci
- Ortaöğretim düzeyinde öğrenim gören çocukların göç sonrası eğitime uyum sürecinde karşılaştıkları sorunlar
- Ortaöğretim düzeyinde öğrenim gören çocukların göç sonrası eğitime uyum sürecinde karşılaştıkları sosyal sorunlar

Bu durumda araştırma problemini “Ortaöğretim düzeyinde öğrenim gören çocukların göç sonrası eğitime uyum sürecinde karşılaştıkları sosyal sorunlar nelerdir?” şeklinde oluşturabiliriz.

Araştırma problemini belirledikten sonra aşağıda yer alan stratejiler konunun derinleşmesine yardımcı olabilir:

- Sınıf veya grup tartışmasında tahta/kâğıt üzerinde bir şema oluşturarak konu ile ilgili tüm soruların sorulması ve mümkün olduğunca çok fikir yazılması,
- Önemli ve anahtar konuların² neler olduğunun belirlenmesi,
- Her fikir veya anahtar konu için “kişisel, yerel, ulusal ve küresel bakış açıları”nın neler olduğunun belirlenmesi.

2.3. Literatürü Gözden Geçirmek

Literatür taraması, belirli bir konuda önceden yapılmış çalışmalarda elde edilmiş bilgilerin incelenmesi, önemli noktalarının gözden geçirilmesi ve özetlenmesidir. Araştırma problemi belirlenmeden önce araştırmacı ön literatür taraması yapar. Araştırma problemini oluşturduktan sonra ilgili literatürü detaylı bir şekilde inceler, problemini gözden geçirir ve ilgili literatürle ilişkilendirir.

Literatür taraması ile;

- Araştırma konusuyla ilgili önceden yapılmış çalışmalar incelenir,
- Konuyla ilgili geniş çaplı bilgi elde edilir,
- Araştırmacının araştırma problemi hakkındaki düşünceleri netleşir, (Aynı konuda önceden yapılmış araştırmalarda eksik kalmış ya da geliştirilmeye açık noktalar varsa araştırma bu noktalara yönlendirilebilir.)
- Araştırma için gerekli olan zemin oluşturulur,

Literatür taraması nasıl yapılır?

Bilgi birikimi taraması araştırılan konuyla ilgili daha önce elde edilen bilgileri okuyup eleştirel olarak değerlendirmeyi, bu alandaki bir konuyu araştırmak için gerekli olan veri, malzeme ve bilgileri bulmayı ve değerlendirmeyi, bilgileri yapılandırarak etkin bir şekilde kullanmayı içerir.

Aşağıda bu süreçler açıklanmıştır:

1. Bilgi ihtiyacını tanımlayınız ve ifade ediniz.

- Disipline özgü terminoloji, yöntemler ve bağlamları kullanarak araştırma sorularının kapsamına uygun bilgi ihtiyacınızı belirleyiniz.
- Konu hakkında bilgi aramaya hazırlanırken konuyla ilgili temel kavramları, terimleri, teorileri, vb. tanımlayınız.
- İlk araştırmadan sonra araştırma sorularını netleştirmek ve iyileştirmek için yeniden değerlendiriniz.

2. Bilgiyi ve kaynaklarını eleştirel olarak değerlendiriniz.

- Bilginin ve kaynağının güvenilirliğini, geçerliliğini, doğruluğunu, güncelliğini, bakış açısını veya önyargısını tespit etmek için çeşitli kaynaklardan gelen bilgileri aşağıdaki kriterleri dikkate alarak değerlendiriniz ve uygun bilgiyi seçiniz.

² Anahtar konular, tartışılması gereken gerçekten önemli sorunlardır. Bir sorunun önemini etkilemeye yardımcı olan şeylerden bazıları şunlardır: Sonuç, zorunluluk (aciliyet), ciddiyet, bakış açıları vb.

Güncellik (Bilginin güncelliği)

- *Bilgi ne zaman yayınlanmış?*
- *Bilgi gözden geçirilmiş ve güncellenmiş mi?*
- *Araştırma konunuz için güncel bilgiye mi gereksinim duyuyorsunuz? Eski kaynaklar araştırmanız için uygun mu?*
- *Bilgi kaynağı üzerinde yer alan linkler aktif mi?*

İlgi (Bilgi konunuzla ilgili mi?)

- *Bilgi konunuzla ilişkili mi ya da sorunuza yanıt veriyor mu?*
- *Bilgi istenilen seviyede mi? (Örnek: Gereksinimlerinizin çok ilerisinde ya da gerisinde)*
- *Kullanacağınız bilgiye karar vermeden önce farklı kaynaklara baktınız mı?*
- *Çalışmanızda bu bilgiyi hiçbir şüphe duymaksızın rahatlıkla kullanabilir misiniz?*

Doğruluk (İçeriğin güvenilirliği, gerçekliği ve doğruluğu)

- *Bilgi nereden geliyor?*
- *Bilgi bir kanıta dayanıyor mu?*
- *Bilgi bir başkası tarafından gözden geçirilmiş mi?*
- *Bilgi başka kaynaklardan doğrulanabiliyor mu?*
- *Kullanılan dil duygusallıktan ve önyargıdan arındırılmış mı?*
- *Yazım yanlışı, dilbilgisi ve tipografik hataları var mı?*

Yetkinlik (Bilginin kaynağı)

- *Bilginin yazarı, yayıncısı ve destekleyicisi kim?*
- *Yazarın konuya ilişkin yetkinliği nedir?*
- *Yazarın eğitim seviyesi konuya ilişkin yazacak yeterlilikte mi?*
- *Bilgiyi yayınlayan kurumun ya da yazarın iletişim bilgileri, e-posta adresi vb. erişilebilir mi?*
- *Web sayfasının adresi, yazar ya da kaynağa ilişkin bir fikir veriyor mu? Örnek: .com, .edu, .gov, .org, .net.*

Amaç (Bilginin varoluş nedeni)

- *Bilginin amacı ne? Öğretmek, bilgilendirmek, bir şeyler satmak, eğlendirmek ya da ikna etmek için mi?*
- *Yazar ya da destekçiler amaçlarını açık bir şekilde ifade ediyor mu?*
- *Bilgi bir gerçeğe ya da bir düşünceye mi dayalı? Propaganda amacı taşıyor mu?*
- *Bilgi nesnel mi, öznel mi?*
- *Kişisel, kurumsal, ticari, dini, kültürel, ideolojik, politik amaçlı mı?*

Bilimsel bir araştırmada elektronik ortamdan yapılacak alıntılarda, araştırmacının güvenilirliği açısından ‘gov’, ‘edu’, ‘org’, ‘mil’ gibi uzantıları olan resmî ve kurumsal web sitelerinin kullanılması önerilmektedir. Elektronik ortamda, web sitesi alanlarında kurum ve kuruluşların türünü belirten elektronik adres uzantıları bulunmaktadır. Bu uzantılar Tablo 3’te gösterilmiştir:

Tablo 3. Elektronik Adres Uzantıları

.ac	Akademik kuruluşlar
.com (commercial)	Ticari kuruluşlar
.edu (education)	Eğitimle ilgili kurum ve kuruluşlar
.ftp (file transfer protocol)	Arşiv sitesi, dosya transfer protokolü
.gov (government)	Devlet işleri ile ilgili kurum ve kuruluşlar
.int (international)	Uluslararası organizasyon ve kuruluşlar
.k12 (kindergarten to 12)	Ana sınıfından üniversiteye kadar olan eğitim kurumları
.mil (military)	Askerî kurum ve kuruluşlar
.org (non profit organization)	Kâr amacı gütmeyen kuruluşlar, sivil toplum örgütleri
.net (network)	İletişim ağları ile ilgili kuruluşlar

Kaynak: MEB, Eğitimi Araştırma ve Geliştirme Dairesi Başkanlığı (EARGED, 2009, s. 31).

Bilgileri yapılandırırken aşağıdaki ilkeleri dikkate alınız:

- Topladığınız verileri, kanıtları ve bilgileri düzenlemek için çeşitli yöntemler (tablo, grafik veya diyagram oluşturma, not alma, sınıflandırma yapma vb.) kullanınız.
- Her kaynaktan en önemli ya da en çok katkı sağlayan yerleri alınız.
- Doğrudan alıntılar yerine kendi ifadelerinizi kullanınız. Ancak aktarılmak istenen bilgi başka türlü ya da daha güzel ifade edilemiyorsa ancak o zaman doğrudan alıntı yapılmalıdır.
- Konuyla ilgili mevcut görüşleri özetlemekle kalmayıp bunlara ilişkin yorumlar ve değerlendirmeler de yapınız.
- Bilgiye erişirken ve kullanırken telif hakları, intihal vb. akademik etik ilkelerine ve yasal yükümlülüklerle uygun davranınız. Başkalarının görüşlerini doğrudan kendi görüşünüzünüz gibi sunmayınız.
- Kullandığınız veri, kanıt ve bilgilerin kaynaklarını kaydediniz.
- Araştırma için yeterli veri, kanıt ve bilgi toplayıp toplamadığınıza karar veriniz. Bunun için aşağıdaki soruları cevaplandırabilirsiniz:
 - Topladığınız bilgiler bilgi ihtiyacınızı karşılıyor mu?
 - Daha fazla bilgiye ihtiyacınız var mı?

2.4. Hipotezi Oluşturmak

Hipotez, araştırma problemi ile ilgili olarak ileri sürülen iddia veya açıklamalardır. Araştırmacı kaynak taraması sonrasında ulaştığı bilgilere dayanarak hipotezini kurar ve araştırma sürecinde bu hipotezi test eder. Araştırmanın sonunda hipotez doğrulanır veya doğrulanmaz. Her araştırmada hipotez kurulması gerekmez. Birden fazla hipotez oluşturulabilir.

Hipotez cümlesi oluşturulurken nelere dikkat edilmeli?

- Hipotezler sınanabilir olmalıdır. İçerisinde deneyler ile ispat edilebilecek olasılıklar barındırmalıdır.
- Hipotezler sınanabilecek yargı biçiminde ifade edilmelidir. (“fark vardır.”, “fark yoktur.”, “ilişki vardır.”, “ilişki yoktur.” gibi.)
- Hipotezde bağımsız (etki eden) ve bağımlı (etkilenen) değişkenler arasındaki ilişkiler açık ve anlaşılır bir şekilde ifade edilmelidir.
- Araştırma probleminin doğasına, büyüklüğüne ve yoğunluğuna ilişkin yeterli bilgi elde edildikten sonra kurulmalıdır.
- Mevcut bilgilerle, doğrulanmış genelleme ve kuramlarla çelişmemelidir.

Örneğin, “Kullan-at kültürünün yaygınlaşması ile çevre kirliliği arasında bir ilişki var mıdır?” şeklindeki bir araştırma problemine yönelik oluşturulabilecek hipotezler şunlardır:

H1: Kullan-at kültürünün yaygınlaşması ile çevre kirliliği arasında bir ilişki vardır.

H0: Kullan-at kültürünün yaygınlaşması ile çevre kirliliği arasında bir ilişki yoktur.

Veriler analiz edildiğinde kullan-at kültürünün yaygınlaşması ile çevre kirliliği arasında anlamlı bir ilişki ortaya çıktığında H1 hipotezi doğrulanmış olacaktır.

2.5. Araştırmayı Yürütmek

Bu aşamada belirlemiş olduğumuz hipotezin test edilmesi için gerekli olan verilerin ve bu verilerin nasıl temin edileceğinin belirlenmesi, verilerin toplanması ve analizi yapılır. Bu süreçler aşağıda açıklanmıştır:

2.5.1. Araştırma yönteminin belirlenmesi

Araştırma problemine ilişkin literatür taraması yapıldıktan ve hipotezler oluşturulduktan sonra hipotezlerin sınanması için veri veya bilgiyi sağlayacak en uygun yöntemin belirlenmesi gerekir. Sosyal bilimlerde kullanılan nicel, nitel ve karma yöntemler, temel varsayımları, kullanılan veri toplama ve veri analiz teknikleri bakımından birbirinden farklıdır. Bir araştırmada hangi yöntemin kullanılacağı araştırma problemine ve amacına, araştırmada kullanılacak kaynaklara ve araştırmacının becerilerine bağlıdır.

Örneğin “Türkiye’de gençlerin tüketim alışkanlıkları” üzerine bir araştırma yapıyorsak araştırmamızın evreni Türkiye’de yaşayan gençlerin tümüdür.

Türkiye İstatistik Kurumu (TÜİK) 2021 verilerine göre, Türkiye nüfusunun %15,3’i 25 yaş altı gençlerden oluşmaktadır. 2021 yılı sonu itibarıyla Türkiye’nin toplam nüfusu 84 milyon 680 bin 273 kişi iken 15-24 yaş grubundaki genç nüfus 12 milyon 971 bin 289 kişi olmuştur (TÜİK, 2021). Araştırma problemi ile ilgili herkesin araştırmaya dâhil edilmesi zaman ve mali kaynaklar konusundaki sınırlılıklar nedeniyle imkânsızdır. Bu durumda evrenin içinden bu grubu temsil edecek daha küçük bir grup (örneklem) seçilir.

Örneklem, araştırma evreninden evreni temsil etmesi için seçilen örneklerden oluşan gruba denir. Örneklem grubu gelişigüzel seçilmemelidir. Araştırma sonucunun objektif olabilmesi ve bütünü yansıtabilmesi için örneklemin evreni temsil etmesi gerekir.³

Temsil yeteneğine sahip bir örneklemin özellikleri şunlardır:

- Örneklem büyüklüğü yeterli olmalıdır.
- Örneklem evrendeki dağılıma çeşit ve oran yönünden benzer olmalıdır.
- Örneklem seçiminde uygun örnekleme yöntemi kullanılmalıdır.
- Örneklem seçiminde yan tutulmamalıdır.

Örneğin “Türkiye’de gençlerin tüketim alışkanlıkları” üzerine yapılan bu araştırmada örneklemin Türkiye’de genç nüfusu oluşturan 12 milyon 971 bin 289 kişiyi temsil edecek nitelikte olması gerekir. Bunun için orantılı tabakalı örnekleme tekniği ile Türkiye’nin farklı bölgelerinde yaşayan ve cinsiyet, okula devam etme, okula devam etmeme kategorileri çerçevesinde örnekleme giren kişiler tespit edilebilir. Belirlenen örneklem büyüklüğüne ulaşıldığında araştırma bu örneklem üzerinde gerçekleştirilir.

2.5.2. İhtiyaç duyulan verilerin, veri kaynaklarının ve nasıl toplanacaklarının belirlenmesi

Veri edinmenin temel iki yolu vardır: ⁴

Birincil veriler: Gerek duyulan verilerin “doğrudan derlenmesi” sonucunda elde edilir. Anket, mülakat, gözlem, fotoğraflar, uydu görüntüleri vb.

İkincil veriler: Yazılı belgeler (yayınlanmış istatistikler raporlar, kitaplar, dergiler, akademik yayınlar vb.) yazılı olmayan belgeler (radyo, televizyon, video kayıtları), nüfus sayımları, web siteleri, grafikler, şemalar, dijital ve basılı haritalar vb.

³ Örneklem seçimine ilişkin daha fazla bilgi için verilen linkten yararlanabilirsiniz: <https://acikders.tuba.gov.tr/course/view.php?id=80>

⁴ Veri toplama tekniklerine ilişkin daha fazla bilgi için verilen linkten faydalanabilirsiniz: <https://acikders.ulakbim.gov.tr>

Verilerin analizi

Veri analizi sürecinin temel amacı ham veriden anlam çıkarmaktır. Toplanan verilerden anlamlı sonuçlara ulaşabilmek için bu verilerin uygun yöntemler kullanılarak analiz edilmesi ve ulaşılan bulguların yorumlanması gerekir. Verilerin analizi için çeşitli tekniklere ihtiyaç vardır. Bu teknikler veri toplamada kullanılan yöntemlere göre değişmekle birlikte genel olarak sayısal verilerin betimlenmesinde frekans dağılımı, grafikler, aritmetik ortalama ve standart sapma sıklıkla kullanılan istatistiklerdir. Örneklemeden elde edilen verilerin evrene genellenmesi sürecinde, t-testi, varyans analizi, kovaryans analizi, korelasyon gibi testler sıklıkla kullanılan istatistiksel tekniklerdir. Nitel verilerin toplandığı araştırmalarda ise içerik analizi, betimsel analiz gibi nitel çözümleme yöntemlerinden yararlanılır. Analiz edilen verilerin, araştırma bulgusu olarak uygun bir şekilde sunulması önemlidir. Bulguların sunumunda tablo, grafik, şekil veya görsellerden yararlanılır. Böylece araştırmada elde edilen değişkenler arasındaki ilişkinin daha net bir şekilde anlaşılması sağlanır.

Veri analizi örneği:

Bu çalışmada elde edilen veriler, Yıldırım ve Şimşek'in Sosyal Bilimlerde Nitel Araştırma Yöntemleri (2005) kitabından faydalanılarak çözümlenmiş ve betimsel analiz yöntemi kullanılmıştır. Öncelikle Görüşme Formları ana çizgileri ortaya çıkarılacak şekilde kodlanmıştır. Veriler, sistematik ve açık bir biçimde betimlenmiştir. Verilerin hangi temalar altında düzenleneceği ve sunulacağı belirlendikten sonra bu veriler arasında ilişkiler ortaya çıkarılmış, anlamlı bir biçimde bir araya getirilmişlerdir. Veriler tanımlanmış ve yorumlanmışlardır. Neden sonuç ilişkileri irdelendikten sonra sonuçlara ulaşılmıştır (Karakuş, 2006, s. 44).

2.5.3. Raporlama/Araştırma bulgularının sunulması

Bu aşamada elde edilen bilgilerin paylaşılması amacıyla "Araştırma Raporu" hazırlanır. Araştırma raporunun standart ve ortak kabul görmüş bir yapısı vardır.

- Araştırma raporu beyaz bir A4 (21 cm x 29.7 cm) kağıdına yazılmalıdır.
- İlgili kurumun standartlarına göre okunması kolay bir yazı karakteri (tercihen Times New Roman, Arial, Helvetica veya Bookman), metnin harf boyutunda da 12 punto kullanılır.
- Araştırma raporunun sözlü olarak sunulması gerekebilir. Power Point gibi programlar bu tür sunumların hazırlanması ve sunulması için idealdir.

Rapor yazımında uyulması gereken temel ilkeler

Bir araştırma raporunun yazımında dikkat edilmesi gereken temel ilkeler şunlardır:

Tutarlılık: Aynı kavramı yansıtmak için raporun her yerinde aynı terim kullanılmalıdır. Örneğin aynı kavram için bir yerde "sosyoloji", başka yerde "toplum bilim" kavramlarının kullanılması okuyucuyu yanıltabilir.

Bağlantı: Araştırma, okuyucuya bir bütün oluşturacak şekilde sunulmalıdır. Cümle, paragraf ve bölümler arasında bağlantı olması ve konu dışına çıkılmaması son derece önemlidir.

Yazım Dili ve Kullanılan Üslup: Araştırma bulguları sade, açık, akıcı ve dolaysız olarak ifade edilmelidir. İfadelerde alana uygun terminoloji kullanılmalıdır.

Yazım kurallarına Uyma: İmlada doğruluk, noktalama, büyük harflerin yerleri vb. kurallara uyma her yazıda, özellikle bir araştırma raporunda bulunması gereken niteliklerdir. Bu amaçla Türk Dil Kurumu İmla Kılavuzu (son baskı) rehber olarak muhakkak elde bulundurulmalıdır.

Alıntı ve Atıfların Gösterimi: Raporda yararlanılan tüm kaynaklar eksiksiz olarak kaynakça bölümünde yer almalıdır. Araştırma raporlarında kullanılan, diğer kişilere ait görüş, fikir, düşünce vb. kaynakların açık bir şekilde belirtilmesi, etik açıdan gereklidir. Raporda ikincil verilere atıfta bulunulması gerektiğinde kullanılacak çeşitli sistemler bulunmaktadır. Son yıllarda alıntı yapılan kaynağın kullanıldığı yerde parantez içinde gösterimi yöntemi uluslararası akademik çevrelerde daha çok tercih edilmekte ve çoğunlukla APA (Amerikan Psikoloji Birliği) sistemi kullanılmaktadır.

⁵ Araştırma raporunun yapısı ve içeriğine ilişkin daha fazla bilgi için aşağıdaki linkten faydalanabilirsiniz:

https://www.researchgate.net/publication/312095761_Arastirma_Raporu_Yazma_Kilavuzu

Araştırma raporunda atıfta bulunulan tüm kaynaklara ise raporun sonunda yer alan 'Kaynakça' kısmında yer verilmelidir.

Tablo 4'te APA sistemine göre metnin içinde ve kaynakça bölümünde kaynak gösterme örneklerine yer verilmiştir.⁶

Tablo 4. Metnin İçinde ve Kaynakça Bölümünde Kaynak Gösterme

Kaynak	Metin İçinde Kaynak Gösterme	Kaynakça Bölümünde Kaynak Gösterme
Tek yazarlı kitaplar	... (Özlem, 2020).	Özlem, D. (2020). <i>Teori ve pratikte felsefe disiplinleri</i> . Ankara: Fol Kitap.
İki yazarlı kitaplar	... (Kağıtçıbaşı ve Cemalcılar 2014).	Kağıtçıbaşı, Ç. ve Cemalcılar, Z. (2014). <i>Dünden bugüne insan ve insanlar: Sosyal Psikolojiye giriş</i> . İstanbul: Evrim Yayınevi.
Çok yazarlı kitaplar	İlk alıntı: ... (Özakkaş, Sezgin ve Özen 2020). Diğer alıntılar: ... (Özakkaş ve ark, 2020).	Özakkaş, T., Sezgin, B. ve Özen, E. (2020). <i>Hipnozun klinikte kullanımı: Hipnoterapi</i> . Kocaeli: Psikoterapi Enstitüsü Eğitim Yayınları.
Çeviri kitaplar	(Gerrig ve Zimbardo, çev. 2012).	Gerrig, R. J. ve Zimbardo, P. G. (2012). <i>Psikoloji ve yaşam</i> . (G. Sart, Çev.). Ankara: Nobel Yayıncılık.
Editörlü kitaplar	... (N. Abadan-Unat, 2021).	N. Abadan-Unat (Ed.). (2021). <i>Psikolojiye giriş</i> . Ankara: Pegem A.
Editörlü kitapta bölüm	... (Kurtuluş, 2016: 165).	Kurtuluş, H. (2016). İstanbul'da Kapalı Yerleşmeler Beykoz Konakları Örneği. H. Kurtuluş (Ed.). <i>İstanbul'da kentsel ayrışma</i> içinde (s. 77-92). İstanbul: Bağlam Yayınları.
Bir yazarın aynı yıl içinde yayımlanmış birden fazla kitabı	... (Harvey, 2009a: 183). ... (Harvey, 2009b: 100).	Harvey, D. (2009a). Kapitalist kent. (E. Kılıç, Çev.). <i>New Left Review 2008-Türkiye Seçkisi</i> içinde (s. 182-198). İstanbul: Agora Kitaplığı. Harvey, D. (2009b). <i>Sosyal Adalet ve Şehir</i> . (M. Morali, Çev.). İstanbul: Metis Yayınları.
Sözlük ya da ansiklopedi	... (Emiroğlu, Danişoğlu ve Berberoğlu, 2006).	Emiroğlu, K., Danişoğlu, B. ve Berberoğlu, B. (2006). <i>Ekonomi sözlüğü</i> . Ankara: Bilim ve Sanat Yayınları.
Tek yazarlı makaleler	... (Şeylan, 2000).	Şaylan, G. (2000). Kamu yönetimi disiplininde bunalım ve yeni açılımlar üzerine düşünceler. <i>Amme İdaresi Dergisi</i> , 33(2), 1-22.
İki yazarlı makaleler	... (Ertekin ve Yurtsever, 2001: 43).	Ertekin, Y. ve Yurtsever, G. (2001). <i>Yönetimde narsizm üzerine bir deneme</i> . <i>Amme İdaresi Dergisi</i> , 34(3), 37-46.
Çok yazarlı makaleler	İlk alıntı: ... (Solso, MacLin ve MacLin, 2009). Diğer alıntılar: ... (Solso ve ark., 2009).	Solso, R. L., MacLin, M. K. & MacLin, O. H. (2009). <i>Bilişsel psikoloji</i> . (A. Ayçiçeği-Dinn, Çev.). İstanbul: Bilge Kültür Sanat.
Akademik dergiler (Basılı yayın)	... (Binbaşıoğlu, 2006).	Binbaşıoğlu, C. (2006). "Gelişimcilik" öğretisinin eğitim ve öğretim etkinlikleri üzerine düşünceler. <i>Türk Eğitim Bilimleri Dergisi</i> , 4(1), 1-12.
Akademik dergiler (Elektronik aboneli veri tabanı yayını)	... (Özsoy, 2007).	Özsoy, N. (2004). Kavram haritalarının ve diyagramlarının fonksiyonlar ünitesinin öğretilmesinde ve öğrenilmesinde kullanılması. [Elektronik versiyon]. <i>Gazi Üniversitesi E- Dergileri, Gazi Eğitim Fakültesi Dergisi</i> , 24(2), 15-24.
Raporlar	İlk alıntı: ... (Çalışma ve Sosyal Güvenlik Bakanlığı [ÇSGB], Diğer alıntılar: ... (ÇSGB, 2004).	Çalışma ve Sosyal Güvenlik Bakanlığı. (2004). 2004 yılı raporu. <i>Yurtdışındaki vatandaşlarımıza ilişkin gelişmeler ve sayısal bilgiler</i> . Rapor No: 129. Ankara: ÇSGB.
Gazete makaleleri (Basılı yayın)	... (Batur ve Yüksel, 2000).	Batur, A. ve Yüksel, G. (2000, 14 Haziran). Namus borcu ödendi. Milliyet. http://www.milliyet.com.tr/2000/06/14/yasam/yasa.html
Mevzuat	... (657 S.K. / Md.10).	Millî Eğitim Bakanlığı (2002), Norm Kadro Uygulaması Hakkında Genelge, <i>Tebliğler Dergisi</i> , Sayı: 2989, 15 Ekim
Elektronik ortam (İnternet)	... (Eur-Lex, 20 Ekim 2008).	Eur-Lex. (20 Ekim 2008). <i>Treaty of Rome</i> , https://eur-lex.europa.eu/EN/legal-content/summary/treaty-of-rome-eec.html adresinden edinilmiştir.

⁶ Bilimsel yayınlarda kaynak gösterme, tablo ve şekil oluşturmaya ilişkin daha fazla bilgi için aşağıdaki linkten faydalanabilirsiniz: http://www.tk.org.tr/APA/apa_2.pdf

Araştırma raporlarının içerik düzenlemesi ve veri sunumlarının standart bir formatı vardır. Bu format genellikle aşağıdaki başlıklardan oluşmaktadır:

KAPAK**ÖZET****GİRİŞ****YÖNTEM****BULGULAR****TARTIŞMA****SONUÇ VE ÖNERİLER****KAYNAKÇA****EKLER**

3.1. Kapak

Araştırma kapağında kurumun adı, araştırmanın başlığı, kurumun bulunduğu şehir ve araştırma raporunun tamamlandığı tarih yer almalıdır. Araştırmanın başlığı tek bir cümleden oluşmalı ve çalışmanın içeriğini yansıtacak şekilde yazılmalıdır. Bu başlık araştırma konusu ve amacı ile ilgili net bir fikir vermelidir.

GENÇLERİN SOSYAL MEDYA KULLANIM AMAÇLARI İLE SOSYAL MEDYA BAĞIMLILIĞI İLİŞKİSİNİN İNCELENMESİ

Mehmet Fatih ÇÖMLEKÇİ

Kırklareli Üniversitesi

Oğuz BAŞOL

Kırklareli Üniversitesi

Kırklareli

2019

3.2. Özet

Bu bölüm, araştırma raporunun kısa, ayrıntılı ve çok yönlü bir özetini içerir. Özet 100-250 kelime arasında olmalıdır. Özeti altına, araştırma konusunu genel olarak yansıtan en fazla beş adet anahtar kelime yazılır.

İyi bir özet bölümünde hangi bilgiler bulunmalıdır?

- ✓ Araştırmanın amacı ve kapsamı belirtilmelidir.
- ✓ Araştırmada kullanılan metodoloji tanımlanmalıdır.
- ✓ Araştırmadan elde edilen bulgular özetlenmelidir.
- ✓ Araştırmada ulaşılan temel sonuçlara yer verilmelidir.

Özet örneği:

ÖZET

Mevcut araştırma, gençlerin sosyal medyayı en çok hangi amaçlarla ve ne sıklıkla kullanmakta olduğu ile onların sosyal medya kullanım amaçlarıyla sosyal medya bağımlılık düzeyleri arasındaki ilişkiyi ortaya çıkarmayı amaçlamaktadır. 763 üniversite öğrencisinin katılımıyla gerçekleştirilen araştırmanın sonuçlarına göre; katılımcılar sosyal medyayı en çok eğlence, iletişim ve gündemi takip etme amaçlarıyla; en az ise kişilere ulaşmak, kişisel sunum ve bilgi paylaşmak ve insanları daha iyi tanımak için kullanmaktadırlar. Bunun yanı sıra araştırma neticesinde gençlerin sosyal medyada günde ortalama 4 saat 16 dakika geçirdikleri tespit edilmiştir. Sosyal medya kullanım amaçları ile sosyal medya bağımlılığı ilişkisi incelendiğinde ise; boş zaman değerlendirmek, insanları daha iyi tanımak, fikir alışverişinde bulunmak, eğlence amaçlı kullanmak, kişilere ulaşmak, kişisel sunum ve bilgi paylaşmak ve mesajlaşmak ile sosyal medya bağımlılığı arasında anlamlı ilişkilerin olduğu görülmüştür. Diğer yandan, iletişim, müzik dinlemek, gündemi takip etmek ve bilgiye erişmek ile sosyal medya bağımlılığı arasında anlamlı bir ilişkinin olmadığı da tespit edilmiştir (Çömlekçi ve Başol, 2019, s. 173).

3.3. Giriş

Giriş, araştırmada çalışılan problemin açıklandığı, problemle ilgili önceki çalışmaların özetlendiği, araştırmanın hangi amaçla yapıldığının anlatıldığı bölümdür. Araştırma problemi ve araştırma amacının okuyucular tarafından anlaşılabilmesi için yeterince açık ve anlaşılır şekilde ortaya konması gerekir. Araştırma probleminin çözülmesi ya da aydınlatılmasının neden önemli ve gerekli olduğu vurgulanmalıdır. Bu çerçevede çalışmanın hangi sorunlara çözüm aradığı ve hangi eksikliği ne şekilde gidereceği açıklanmalıdır.

Ayrıca bu bölümde araştırma problemine ilişkin daha önce yapılmış belli başlı araştırmalar değerlendirilir. Bu araştırmaların sonuçları ve bu konuda açıklığa kavuşmamış noktalar kısaca açıklanır. Araştırma probleminin teorik çerçevesinden bahsedilerek çalışmada sergilenen yaklaşım ortaya konulur.

İyi bir giriş bölümünde hangi bilgiler bulunmalıdır?

- ✓ Araştırma problemi nedir? Araştırmada ele alınan problem neden önemlidir?
- ✓ Araştırmanın amacı nedir?
- ✓ Araştırmanın önemi nedir? Böyle bir araştırmaya neden ihtiyaç duyulmuştur?
- ✓ Araştırmanın önceki çalışmalarla ilişkisi nedir ve bu araştırmalardan ne açıdan farklılaşmaktadır?
- ✓ Araştırmanın hipotezleri nelerdir?
- ✓ Araştırmanın sınırlılıkları nedir?

Giriş Örneği:**GİRİŞ**

Günümüzde yeni iletişim teknolojileri ve sosyal medya, toplumsal, kültürel, ekonomik ve politik dönüşümleri tetikleyebildiği gibi bireylerin gündelik hayatları ve yaşam tarzları üzerinde de bir takım köklü değişiklikler yaşanmasına sebep olmaktadır. Bu teknolojilerin enformasyona kolay ve hızlı şekilde ulaşma, zaman-mekân kısıtlarını aşarak iletişim kurma, gündelik hayatı kolaylaştırma gibi faydalarının yanı sıra bir de madalyonun öteki yüzü bulunmaktadır. Kişisel mahremiyetin tehlikeye girmesi, enformasyon yığılmasından faydalı bilgileri süzmenin zorluğu, manipülatif/yalan haberlerin hızlı biçimde dolaşıma girmesi gibi olumsuz etkilerle birlikte sosyal medya bağımlılığı ile kol kola yürüyen toplumsal hayattan izole yaşam tarzları, akut birer sorun olarak önümüzde durmaktadır. (...)

İşte bu bağlamda çalışmanın amacı, gençlerin (üniversite öğrencilerinin) sosyal medya kullanım amaçlarını ve sosyal medya bağımlılık düzeylerini ölçerek, belirli sosyal medya kullanım amaçlarının/alanlarının sosyal medya kullanım bozukluğu ya da bağımlılığı ile ilişkide olup olmadığını tespit etmektir. Bu çerçevede Kırklareli Üniversitesi öğrencileri ile anket yoluyla yapılan araştırmada, üniversite öğrencilerinin günde kaç saatlerini sosyal medyada harcadıkları, yoğunlukla hangi sosyal medya platformlarını kullandıkları, haber almak için hangi sosyal medya mecralarını tercih ettikleri gibi bilgiler araştırmayı destekleyici biçimde ortaya konmuştur. Literatür kısmında sosyal medya kullanımı ve sosyal medya bağımlılığı ile ilgili dünyadaki son araştırma, istatistik ve ölçümlere yer verilmiş olmakla birlikte; araştırmanın asıl amacı Türkiye'deki gençlerin sosyal medya bağımlılığı sorunu ile ilgili güncel bir değerlendirme yapmak olduğundan, çalışma esas olarak Türkiye'deki literatürdeki boşluğu doldurmayı ve güncel bir ölçüm yapmayı hedeflemektedir. (...)

Araştırmanın iki temel sorusu bulunmaktadır. Bunlar; "Gençler sosyal medyayı en çok hangi amaçlarla ve ne sıklıkla kullanmaktadır?" ve "Gençlerin sosyal medya kullanım amaçlarıyla sosyal medya bağımlılık düzeyleri arasında bir ilişki mevcut mudur?" sorularıdır (Çömlekçi ve Başol, 2019, s. 174, 177).

3.4. Yöntem

Yöntem bölümünde araştırmanın nasıl yürütüldüğü tanıtılır. Alt bölümlerde ise katılımcılar ya da çalışma grubuna (evren/örneklem), veri toplama araçlarına ve verilerin analizine yer verilir.

Yöntem örneği:**YÖNTEM**

Araştırmada anket yöntemi kullanılmıştır. Verilerin çözümlenmesinde iki ayrı istatistik programından faydalanılmıştır. (...) Devam eden bölümde araştırmanın örnekleme ve kullanılan ölçüm araçlarına ilişkin bilgilere yer verilmiştir.

Araştırmanın Evren ve Örnekleme

Araştırmanın evreni Kırklareli Üniversitesi'nde eğitim alan gençlerdir. Öğrenci İşleri Daire Başkanlığı ile gerçekleştirilen görüşme sonrasında üniversitede eğitim alan 26.000 öğrenci bulunduğu öğrenilmiştir. Bahsi geçen evreni temsil eden örneklem büyüklüğünün 379 olduğu tespit edilmiştir (...). Anket uygulamaya geçmeden önce 30 kişilik bir öğrenci grubu ile pilot çalışma gerçekleştirilmiştir.

Veri Toplama Araçları

Araştırmada kullanılan anket formu 3 bölüm ve 24 sorudan oluşmaktadır. Buna göre; ilk bölüm 2 alt başlıktan oluşmaktadır. İlk alt başlık katılımcıların demografik özelliklerini belirlemeye yöneliktir ve ilgili bölümde 3 soru bulunmaktadır (cinsiyet, yaş ve aylık harcama). İkinci alt başlık ise sosyal medya platformları ile ilgilidir ve bu bölümde 3 soru bulunmaktadır (sosyal medyada geçirilen süre, en sık kullanılan sosyal medya hesabı ve haberleri en çok hangi sosyal medya mecrasından aldığı).

İkinci bölümde sosyal medya kullanım amaçlarını ölçmek için Solmaz ve diğerleri (2013) tarafından geliştirilen, mevcut araştırmada geçerlik-güvenirlilik çalışması yapılan "sosyal medya kullanım amaçları" (Ek-1) ölçeği kullanılmıştır (örnek madde: sosyal medyayı bilgiye erişim amacıyla kullanım). (...) Bu bölümdeki maddeler 5'li Likert tipi değerlendirme ile ölçülmüştür (1= Hiçbir zaman; 2= Nadiren; 3=Bazen; 4= Sıklıkla; 5= Her zaman).

Verilerin Analizi

Verilerin çözümlenmesinde iki ayrı istatistik programından faydalanılmıştır. Bu programlardan ilki SPSS 22.0 paket programıdır. Bu program aracılığıyla; tanımlayıcı istatistiklere yer verilmiş, normal dağılım analizi, Kruskal-Wallis H ve Spearman korelasyon testi sonuçları değerlendirilmiştir. Kullanılan ikinci program ise LISREL 8.71 paket programıdır. Bu program ise doğrulayıcı faktör analizini gerçekleştirmek için kullanılmıştır (Çömlekçi ve Başol, 2019, s. 178).

3.5. Bulgular

Bu kısım, araştırma kapsamında toplanan verinin özelliklerini ve istatistiksel analiz sonuçlarını içerir. Bulgular herkesin anlayabileceği ve sıkılmadan okuyabileceği bir anlatımla mümkün olduğunca kısa tutularak ele alınmalıdır. Bu bölümde yer alan verilerin tümü araştırmacı tarafından elde edilmiş olmalıdır. Aynı konuda yapılmış başka bir araştırmanın bulgularını kendi araştırmanız ile karşılaştırma ihtiyacı duyduğunuz takdirde bunu tartışma bölümünde yapmak daha doğru olacaktır.

Bulgular, tartışma ve sonuç kısmını destekleyecek şekilde ayrıntılara girmeden raporlanmalıdır.

- ✓ Araştırmacının beklentileriyle tutarlı olan ya da olmayan tüm bulgulara değinilmelidir.
- ✓ Gerekli görülen analizler tablo ya da grafik olarak da sunulabilir.
- ✓ Bulguları anlaşılır kılmak adına etki büyüklüğü, güven aralığı gibi değerlere yer verilebilir.
- ✓ Kullanılan istatistiksel yöntemlerin kaynakları yazılmalıdır.

Bulgu örneği:

BULGULAR

Araştırmaya 438 kadın (%57.4) ve 325 erkek (%42.6) öğrenci olmak üzere toplam 763 kişi katılmıştır. Katılımcıların yaşları 18 ile 28 arasında değişmekte olup ortalaması 20 yaş (ss 1.94) olarak gerçekleşmiş, aylık harcamaları ise 150 TL ile 2500 TL arasında değişmekte olup ortalaması 788 TL (ss 453.56) olarak hesaplanmıştır. Katılımcıların sosyal medya platformları ile ilgili görüşleri incelendiğinde; öğrencilerin günde 1 ile 15 saat arasında sosyal medyada zaman geçirdikleri ve günde ortalama 4 saat 16 dakika (ss 2.52) sosyal medyada buldukları görülmüştür. En sık kullanılan sosyal medya hesapları incelendiğinde; sırayla Instagram (527 kişi, %69.1), Youtube (120 kişi, %15.7), Twitter (46 kişi, %6), Facebook (41 kişi, %5.4), Tumblr, Google ve Bundle gibi diğer (29 kişi, %3.8) sosyal medya hesaplarını kullandıkları görülmüştür. Haberlerin ise sırasıyla Instagram (377 kişi, %49.4), Twitter (148 kişi, %19.4), Youtube (112 kişi, %14.7), Google, Bundle, memurlar.net gibi diğer (71 kişi, %9.3) ve Facebook (55 kişi, %7.2) üzerinden alındığı tespit edilmiştir. Buradan hareketle Instagram'ın hem en sık kullanılan hem de en sık haber alınan sosyal medya kaynağı olduğu görülmüştür.

(...) Buna göre, katılımcıların sosyal medyayı en çok eğlence, iletişim ve gündemi takip etme amacıyla kullandıkları, en az ise kişilere ulaşmak, kişisel sunum ve bilgi paylaşmak ve insanları daha iyi tanımak için kullandıkları tespit edilmiştir (Çömlekçi ve Başol, 2019, s. 179-180).

3.6. Tartışma

Elde edilen bulguların değerlendirildiği bölümdür. Elde edilen verilerin araştırmanın ele aldığı problem çerçevesinde ne anlam ifade ettiği ortaya konulur. Veriler yeterince işlenip, yorumlanıp anlamlı çıktılara dönüşmezse yapılanlar sadece teknik bir iş düzeyinde kalır. Verilerin yorumlanmasında araştırmacının bilgi birikimi ve uzmanlık derecesi yanında konuyla ilgili kaynakları incelemiş olması önemlidir.

Tartışma bölümünün kısa ve açık olduğu durumlarda, bulgular ve tartışma bölümlerinin birleştirilmesi mümkündür. Bu durumda, bölüm başlığı da "Bulgular ve Tartışma" ya da "Bulgular ve Sonuçlar" olarak değiştirilmelidir.

Tartışma bölümünde ilk olarak hipotezlerin desteklenip desteklenmediğine ilişkin bilgi verilir ve desteklenmeyen hipotezler için gerekli değerlendirmeler literatürdeki bilgiler kullanılarak yapılır. Ortaya çıkan bulgular literatürde aynı konuda daha önce ortaya çıkmış araştırma bulguları ile ilişkilendirilerek yorumlanır ve tartışılır. Elde edilen bulguların literatür ile ortak ve farklılaşan yönleri vurgulanır. Literatür taramasından elde edilen araştırma bulgularından farklı bir sonuç bulunduğu takdirde bunun mutlaka olası nedenleri üzerinde durulmalıdır. Araştırmacı tarafından öngörülemez sonuçlar ortaya çıktığında araştırmacı tarafından yeni sorular gündeme gelebilir. Bulguların kuramsal ve pratik katkıları belirtilir ve iyileştirilecek yönleri üzerinde durulur.

İyi bir tartışma bölümünde hangi bilgiler bulunmalıdır?

- ✓ Yaptığım araştırma, ele aldığım problemi çözümleneme nasıl yardımcı oldu?
- ✓ Araştırma bulgularım ne tür kuramsal ve pratik doğurgular oluşturdu?
- ✓ Araştırma sonunda çözümlenemeyen sorular oluştu mu? Yeni sorular üretildi mi?
- ✓ Bulgularım bilime nasıl bir katkı sağladı?

Tartışma örneği:**TARTIŞMA**

Öncelikle, araştırma neticesinde üniversite öğrencilerinin sosyal medyada günde ortalama 4 saat 16 dakika geçirdikleri, bunun Türkiye ortalaması olan 2 saat 48 dakikanın (Kemp, 2018) epey üstünde olduğu görülmüştür. Bu sonuç, gençlerin diğer yaş gruplarına göre sosyal medyada daha fazla zaman geçirdiklerini göstermektedir. Gençlerin en çok kullandığı ve zaman geçirdiği (Facebook'a göre 1 saat fazla) sosyal medya uygulaması ise "Instagram" olarak ortaya çıkmış, bu durumun hem gençlerin sosyal medyayı çoğunlukla "eğlence" ve "boş zaman geçirme" amacıyla kullanmaları bulgusu, hem de Türkiye'nin Instagram kullanımında dünyada 6. sırada olduğu istatistiğiyle (...) uyumlu olduğu görülmüştür. Ankete katılan üniversite öğrencilerinin haber alma konusundaki birinci tercihlerinin, aslen bir haber verme platformu olmayan "Instagram" olması ise, gençlerin sosyal medya üzerinden bilgilenme/haber alma ihtiyaçlarını bile boş zaman geçirme ve arkadaşlarla iletişime geçme amaçlı bir sosyal medya uygulaması üzerinden gidermeye çalıştıklarını göstermektedir (Çömlekçi ve Başol, 2019, s. 183).

3.7. Sonuç ve Öneriler

Son sözün söylendiği bölümdür. Sonuç kısmında araştırmada ulaşılan sonuçların çalışma amacı ile bağlantısı kurulmalıdır. Eldeki verilerin tam olarak desteklemediği sonuç ve yargılardan kesinlikle kaçınılmalıdır. Son olarak elde edilen bilgi ve tecrübelerle dayanarak bundan sonra benzer çalışmalar yapmayı düşünen araştırmacıların odaklanması gereken noktalar kişisel öneriler şeklinde verilmelidir. Konuya ilişkin herhangi bir öneride bulunurken dikkat edilmesi gereken en önemli nokta önerinin araştırma sonucu ortaya çıkan bulgulara dayalı olmasıdır.

Sonuç ve öneriler örneği:**SONUÇ VE ÖNERİLER**

İdeal olarak internet ve sosyal medya, boş zaman geçirme ve eğlence gibi anlık/geçici işlevlerinin dışında, bilgi edinme ve kişisel gelişim/eğitim (Korgaonkar ve Wolin, 1999; Papacharissi ve Rubin, 2010), diğer kullanıcılarla etkileşime girme ve bilgi paylaşımı (Shao, 2009; Sandoval ve Fuchs, 2010), eğitim süreçlerini iyileştirme (Moran ve diğerleri, 2011; Tess, 2013) ve çevrim içi kamuoyu vasıtasıyla özellikle gençlere sosyo-politik konulara/sorunlara aktif katılım göstererek demokratik kültüre katkı yapma (Dahlgren, 2009; Bouilanne, 2015) olanaklarını sunmaktadır. Ancak sosyal medyanın bu olumlu işlevlerinin yerini salt boş zaman geçirme, arkadaşlarla mesajlaşma ve eğlence amaçları aldığı anda kişisel (ruhsal) ve toplumsal sorunları tetikleyen sosyal medya bağımlılığının da arttığı görülmektedir. Bu noktada, özellikle gençlerin sosyal medyanın sağlıklı kullanımı ve sanal mecralarda fazla vakit geçirmenin doğurabileceği riskler konusunda bilgilendirilmeleri önem arz etmektedir. Dijital okuryazarlık olarak da adlandırılan bu sürecin eğitim sistemine üniversite öncesinde de entegre edilmesi, böylece boş zaman değerlendirme ve eğlence amaçlı sosyal medya kullanımının kısıtlanması ve bilgi edinme, eğitim-öğretimi destekleme ve toplumsal katma değeri olan bilgi paylaşımı gibi kullanımların özendirilmesi gerekmektedir. Böylece, sosyal medya kullanım amaçları ile ilgili bilinç düzeyinin erken yaşlardan itibaren yükseltilmesi ile birlikte, bireyleri ve toplumu tehdit eden sosyal medya bağımlılığı sorununun kontrol altına alınabileceği düşünülmektedir (Çömlekçi ve Başol, 2019, s. 183-184).

3.8. Kaynakça

Metin içinde bir düşünce ya da çalışmaya atıfta bulunulan yazarın ve çalışmanın okuyucular tarafından kolaylıkla ulaşılabilir şekilde tanıtıldığı bölümdür. Çalışmada kullanılan kaynakların tamamı APA yazım kurallarına uygun olarak kaynakça listesinde yer almalıdır. Kaynakça bölümü yeni bir sayfada başlatılmalıdır ve tüm kaynaklar çift satır aralığı ile yazılmalıdır. Her bir kaynağın ilk satırı sola hizalı ikinci satırı içerden yazılacak şekilde düzenlenmelidir.

Kaynakça örneği:**KAYNAKÇA**

Korgaonkar, P. K. & Wolin, L. D. (1999). A multivariate analysis of web uses. *Journal of Advertising Research*, 39(1), 53-68.

Solmaz, B., Tekin, G., Herzem, Z., & Demir, M. (2013). İnternet ve sosyal medya kullanımı üzerine bir uygulama. *Selçuk Üniversitesi İletişim Fakültesi Akademik Dergisi*, 7(4), 23-32.

3.9. Ekler

Okuyucunun araştırma raporunu daha iyi takip edebilmesine yardım etmek için raporun sonuna eklenecek materyaldir. Örneğin, soru formu ya da metin içinde verilmeyen tablolar sınıflandırılarak ve numaralandırılarak rapora eklenir. Araştırma yapabilmek için alınan izin belgeleri, yazışmalar, arşiv belgeleri vb. ekler bölümünde yer almalıdır. Ekler kısmı araştırma raporları için zorunlu bir bölüm değildir. İsteğe bağlı olarak kullanılır.

Ekler bölümü ayrı sayfada başlamalıdır. Her bir ek ayrı ayrı sayfada yer almalı ve çift satır aralığı ile yazılmalıdır. Her bir ek koyu harflerle ve baş harfleri büyük olacak şekilde (Ek 1., Ek 2. vb.) sıralanmalıdır.

Yapılan bu açıklamalar çerçevesinde Tablo 5'te araştırma raporu örneği verilmiştir.

Tablo 5. Araştırma Raporu Şablonu Örneği

KAPAK SAYFASI

Araştırmanın Başlığı
Yazarın Adı ve Soyadı
Kurum Adı
Tarih ve yer

ÖZET

Araştırmanın amacı ve kapsamı nedir?
Hangi yöntem uygulanmıştır?
Araştırma sonuçları nelerdir?
Araştırmanın sağladığı katkı nedir?

İÇİNDEKİLER

GİRİŞ

Araştırma problemi nedir? Araştırmada ele alınan problem neden önemlidir?
Araştırmanın amacı nedir?
Araştırmanın önemi nedir? Böyle bir araştırmaya neden ihtiyaç duyulmuştur?
Araştırmanın önceki çalışmalarla ilişkisi nedir ve bu araştırmalardan ne açıdan farklılaşmaktadır?
Araştırmanın hipotezleri nelerdir?
Araştırmanın sınırlılıkları nedir?

YÖNTEM

Seçilen yöntem ve seçilme gerekçeleri açıklanır.
Verilerin toplanmasında ve analizinde kullanılan teknikler tanımlanır.

BULGULAR

Araştırmacının beklentileriyle tutarlı olan ya da olmayan tüm bulgulara değinilmelidir.
Gerekli görülen analizler tablo ya da grafik olarak da sunulabilir.
Bulguları anlaşılır kılmak adına etki büyüklüğü, güven aralığı gibi değerlere yer verilebilir.

SONUÇ VE ÖNERİLER

Ulaşılan temel sonuçlara vurgu yapılır.
Ulaşılan yeni bilgiler sunulur.
Ulaşılan sonuçlar ile çalışmanın amacı arasında bağlantı kurulur.
Yeni araştırmacılar için önerilere yer verilir.

KAYNAKÇA

Yararlanılan kaynaklar uygun bir biçimde sunulur.
Kaynak dokümanlar türlerine göre sınıflandırılırlar

EKLER

Her bir ek ayrı sayfada verilir.
Eklere numara verilir.
Araştırma raporu içerisinde tüm ekler kullanılır ve onlardan yararlanılır.

Tablo 6'da araştırma raporu kontrol listesi verilmiştir. Tabloda yer alan kriterler doğrultusunda öğrencilerin yazmış olduğu araştırma raporunu kontrol edebilirsiniz.

Tablo 6. Araştırma Raporu Kontrol Listesi

Araştırma Raporu Kontrol listesi Kriterleri	Evet	Hayır
KAPAK SAYFASI		
Araştırmanın başlığı konu ile uyumlu mu?		
Araştırma başlığına uygun formatta yer verilmiş mi?		
Yazarın adı ve soyadı yer alıyor mu?		
Tarih ve yer belirtilmiş mi?		
ÖZET		
Araştırmanın amacı ve kapsamı belirtilmiş mi?		
Araştırma yöntemi belirtilmiş mi?		
Araştırma sonuçlarına yer verilmiş mi?		
Araştırmanın sağladığı katkı belirtilmiş mi?		
İÇİNDEKİLER		
İçindekiler bölümü uygun formatta yazılmış mı?		
GİRİŞ		
Araştırma problemi belirtilmiş mi?		
Araştırmanın amacı belirtilmiş mi?		
Araştırmanın önemi ve bu araştırmaya neden ihtiyaç duyulduğu açıklanmış mı?		
Araştırmanın önceki çalışmalarla ilişkisi kurulmuş mu?		
Bu araştırmanın diğer araştırmalardan ne açıdan farklılaştığı açıklanmış mı?		
Araştırmanın hipotezleri oluşturulmuş mu?		
Araştırmanın sınırlılıkları belirtilmiş mi?		
YÖNTEM		
Seçilen yöntem ve seçilme gerekçeleri açıklanmış mı?		
Verilerin toplanmasında ve analizinde kullanılan teknikler tanımlanmış mı?		
BULGULAR		
Araştırmacının beklentileriyle tutarlı olan ya da olmayan tüm bulgulara yer verilmiş mi?		
Araştırma kapsamında toplanan verinin özellikleri ve istatistiksel analiz sonuçlarına yer verilmiş mi?		
SONUÇ VE ÖNERİLER		
Ulaşılan temel sonuçlara yer verilmiş mi?		
Ulaşılan yeni bilgiler sunulmuş mu?		
Ulaşılan sonuçlar ile çalışmanın amacı arasında bağlantı kurulmuş mu?		
Yeni araştırmacılar için önerilere yer verilmiş mi?		
KAYNAKÇA		
Kaynak dokümanlar türlerine göre sınıflandırılmış mı?		
Yararlanılan kaynaklar uygun bir biçimde sunulmuş mu?		
EKLER		
Her bir ek ayrı sayfada verilmiş mi?		
Eklere numara verilmiş mi?		
Araştırma raporu içerisinde tüm ekler kullanılmış ve onlardan yararlanılmış mı?		

4.1. Bilimsel Araştırma Etiği

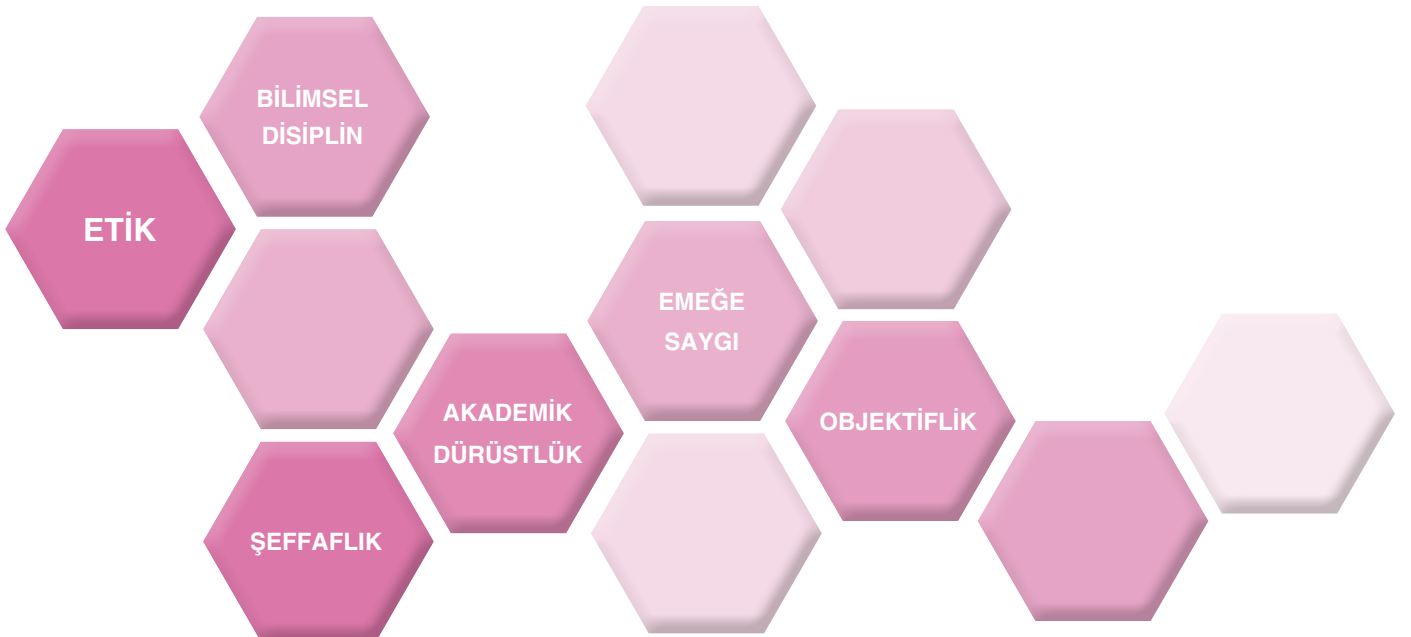
“Bilim insanı doğruyu ararken başkalarına ve çevreye zarar vermemeye azami özen göstermek zorundadır. Bir yaşam bilimci ya da sağlık bilimcinin sırf bilgi edinmek adına canlı denekler üzerinde sorumsuzca deney yapma ya da bir kimyacıнын çevreyi hiçe sayma hakkı yoktur. Benzer biçimde, anket çalışması yapan bir sosyal bilimci insan onurunu kırıcı sorular soramaz, denekleri yanıt vermeye zorlayamaz. Antropologlar üzerinde inceleme yaptığı kültür ve kişileri aşağılayamaz, küçük göremez. Doğruya erişmek için her yol mübah değildir.” [Türkiye Bilimler Akademisi (TÜBA), 2008.]

Bilimsel etkinliklerin yürütülmesi sırasında uyulması gereken ilkeler vardır. Ancak bilimsel çalışmaların yürütülmesi, değerlendirilmesi ve yayımlanması aşamalarında bilgi ve deneyim eksikliği, özensizlik ve ihmal gibi nedenlerle veya kasıtlı olarak bu ilkelere uyulmaması sorunuyla karşılaşılmaktadır. Aşağıda bu sorunlardan bazılarına yer verilmiştir.⁷

4.2. Bilimsel Araştırma Etiğine Aykırı Bazı Eylemler

- Başkalarının özgün fikirlerini, metodlarını, verilerini veya eserlerini bilimsel kurallara uygun biçimde atıf yapmadan kısmen veya tamamen kendi eseri gibi göstermek. Buna *intihal* denir.
- Gerçekte bir araştırma yapılmadan veri uydurmak suretiyle analizler yapmak ve sonuçlar bulmak.
- Araştırma kayıtları veya elde edilen verileri tahrif etmek, araştırmada kullanılmayan cihaz veya materyalleri kullanılmış gibi göstermek, destek alınan kişi ve kuruluşların çıkarları doğrultusunda araştırma sonuçlarını tahrif etmek veya şekillendirmek.
- İnsanları bilgi ve isteği dışında araştırmaya dâhil etmek.
- Yapılan anket, görüşme vb. araştırmalarında katılımcıların açık rızasını almadan ya da araştırma bir kurumda yapılacaksa ayrıca kurumun iznini almadan elde edilen verileri yayımlamak.
- Araştırma ve deneylerde, hayvan sağlığına ve ekolojik dengeye zarar vermek.
- Araştırma sahasına gitmeden gidilmiş gibi göstermek.
- Araştırma ve deneylerde, çalışmalara başlamadan önce alınması gereken izinleri yetkili birimlerden yazılı olarak almamak.

Tablo 7’de öğrencilerin bilimsel araştırma yapma ve makale yazma becerilerini değerlendirme ölçeği verilmiştir. Bu ölçeği kullanarak öğrencilerin yapmış olduğu araştırmayı değerlendirebilirsiniz.



⁷ Bilimsel araştırma etiği konusunda daha fazla bilgi için aşağıdaki linkten faydalanabilirsiniz:

<https://www.tuba.gov.tr/files/yayinlar/raporlar/T%C3%9CBA%20Bilim%20Eti%C4%9Fi%20EI%20Kitab%C4%B1.pdf>

Tablo 7. Öğrencilerin Bilimsel Araştırma Yapma ve Makale Yazma Becerilerini Değerlendirme Ölçeği

		Yapmadı	Kısmen Yaptı	Yaptı
Araştırmanın Problem Durumu ve Amacı				
1	Araştırmanın problem durumu açıkça ifade edilmiştir.			
2	Araştırmanın problem cümlesi doğru şekilde yazılmıştır.			
3	Araştırmanın alt problemi/problemleri belirtilmiştir.			
4	Araştırmanın problem durumuna uygun amaçlar belirlenmiştir.			
5	Araştırmanın amacına uygun alt amaçları ifade edilmiştir.			
6	Çalışmanın neden yapılması gerektiği (gerekçesi) ifade edilmiştir.			
7	Çalışmanın yapılmasının nasıl bir katkı sağlayacağı (önemi) açıklanmıştır.			
8	Çalışmanın daha önce yapıp yapılmadığı hakkında bilgi sunulmuştur.			
9	Çalışmayla ilgili araştırmaların taraması yapılmıştır.			
10	Araştırmanın sınırlılıklarını oluşturmuştur.			
11	Araştırmanın varsayımları/sayıltıları belirtilmiştir.			
Araştırmanın Yöntemini				
12	Çalışmada hangi yöntemin/modelin kullanıldığı belirtilmiştir.			
13	Araştırmanın evreni ifade edilmiştir.			
14	Araştırmanın örnekleme/katılımcıları açıkça ifade edilmiştir.			
15	Çalışmanın örneklemini nasıl seçtiği açıklanmıştır.			
16	Örneklemin özellikleri hakkında bilgi sunulmuştur.			
17	Hangi araştırma tekniğinin kullandığı belirtilmiştir.			
18	Araştırmanın problem durumuna uygun veri toplama aracı belirlenmiştir.			
19	Araştırmanın veri toplama süreci açıklanmıştır.			
20	Araştırmanın veri analiz yöntemi doğru olarak seçilmiştir.			
21	Veri analizinde güvenilirlik ve geçerliğin nasıl sağlandığı açıklanmıştır.			
Araştırmanın Bulguları				
22	Araştırmanın bulguları açık ve anlaşılır bir şekilde ifade edilmiştir.			
23	Araştırmanın bulguları alt problemler dikkate alınarak açıklanmıştır.			
24	Analizler sonucunda edilen bulgular uygun sayı ya da sembollerle ifade edilmiştir.			
25	Bulgular uygun bir şekilde (tablo, şekil grafik) görsellerle desteklenmiştir.			
26	Elde edilen bulgularla ilgili delillere ya da görüşlere yer verilmiştir.			
27	Bulguları açıklarken kendi görüş ve yorumlarına yer vermiştir.			
Araştırmanın Sonuçları				
28	Araştırmanın sonuçları bulgulara dayalı olarak oluşturulmuştur.			
29	Araştırmanın sonuçları açık ve anlaşılır bir şekilde ifade edilmiştir.			
30	Araştırma verilerinden elde edilen bulgular tartışılarak sonuç çıkartılmıştır.			
31	Sonuçlar problem ve alt problem durumu dikkate alınarak ifade edilmiştir.			
32	Araştırmanın sonuçları doğru bir şekilde açıklanmıştır.			
33	Araştırmanın sonuçları diğer çalışmalarda elde edilen sonuçlarla kıyaslanmıştır.			
34	Araştırmanın sonucunda başlangıçta belirlenen probleme çözüm getirip getiremediği hakkında açıklama yapılmıştır.			
Araştırmanın Önerileri				
35	Araştırmanın önerileri elde edilen sonuçlara uygun bir şekilde verilmiştir.			
36	Araştırmanın önerileri açık ve anlaşılır bir şekilde ifade edilmiştir.			
37	Çalışmada araştırmacının tecrübelerinden yola çıkılarak öneriler verilmiştir.			
38	Araştırmanın önerileri bu alanda çalışacaklara yön gösterici niteliktedir.			

Kaynak: Kurnaz, A., Erdoğan, İ. ve Atbaşı, Z. (2021). Öğrencilerin bilimsel araştırma yapma ve makale yazma becerilerini değerlendirme ölçeğinin geliştirilmesi: Araştırma makalesi. *Milli Eğitim Özel Eğitim ve Rehberlik Dergisi*, 1(1), 127-159.

Araştırma raporu hazırlandıktan sonra araştırmamanın argümanları, sonuçları, tahminleri ve eylem planları amaca uygun olarak çeşitli biçimler ve stiller kullanılarak dinleyicilere iletilir.⁸

5.1. Sunumu Planlamak

Sunum hazırlığına başlarken aşağıdaki soruları cevaplayınız:

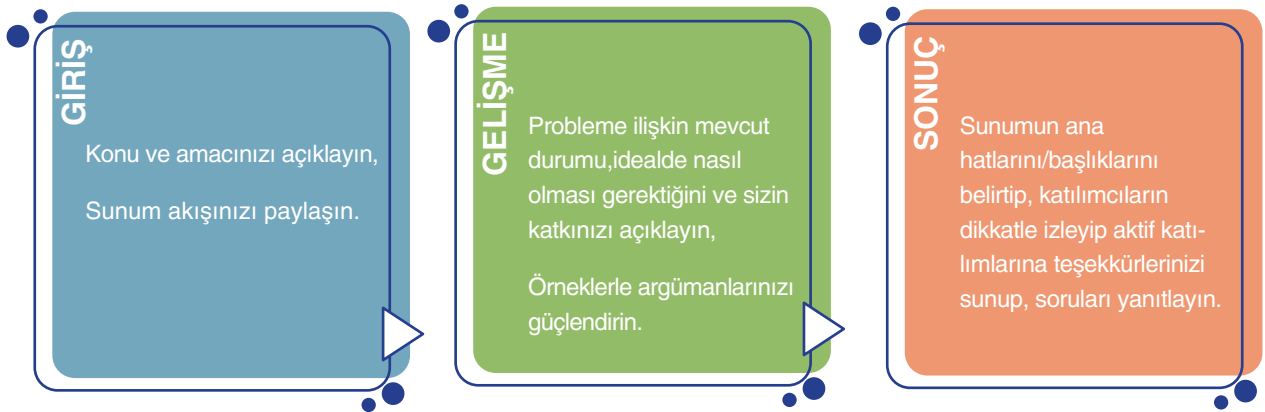
- Sunum yapacağınız dinleyici kitlesi kimlerden oluşuyor?
- Anlatacağım konu dinleyiciler için önemli mi? Neden?
- Bu sunumu yapmaktaki amacınız nedir? (Bilgilendirmek mi? İkna etmek mi? Tutum ve davranış değişikliği yaratmak mı?)
- Eğer bir dinleyici olsaydınız sunum ilginizi çeker miydi?

Sunum giriş, gelişme ve sonuç olmak üzere üç temel bölümden oluşur:

Giriş kısmında sunum amacınız, dinleyicinin sunumunuzdan ne kazanacağı ve sunum akışınız;

Gelişme kısmında belirlediğiniz problem, konuya dair mevcut durum ve idealde nasıl olması gerektiği, problem/duruma sizin katkınızın neler olacağı;

Sonuç kısmında ise anahtar mesajlarınız, varsa duyurular (örneğin çağrı duyurusunun son başvuru tarihi) ya da dinleyiciden beklenenler (doldurulması gereken anketler vb.) ve konuşmacı ya da ilgililerin isim ve irtibat bilgilerini paylaşabilirsiniz.



Örnek bir araştırma raporu sunumu akış planı:

Problemin tanımı
Problemin neden önemli olduğu
Problemin çözümüne sizin katkınız
<ul style="list-style-type: none"> • Önceki çalışmalar yeterli mi, değilse neden? • Sizin çalışmanız mevcut çalışmaya ne kattı? • Geliştirdiğiniz teknoloji ve yenilik neler?
Yönteminiz
Sonuçlar
Geleceğe yönelik çalışmalar
Proje özeti

⁸ Sunum hazırlarken daha fazla bilgi için aşağıdaki linkten faydalanabilirsiniz:

https://www.tubitak.gov.tr/sites/default/files/content_files/iletisim/sunum_el_kibabi.pdf

5.2. Sunuma Hazırlanmak

İçerik:

- Sunumda kullanacağınız metni dil ve imla kurallarını dikkate alarak açık, düzenli, tutarlı ve dikkat çekecek şekilde hazırlayınız.
- Disipline özgü terminolojiyi kullanınız.
- Anlatımda süreklilik sağlanmasına bölümler arasındaki geçişlerin bağlantılı ve tutarlı olmasına dikkat ediniz

Tasarım:

- Hedef kitlenize ve amacınıza uygun bir format seçerek sade bir sunum tasarımı hazırlayınız.
- Okunaklı bir yazı fontu kullanınız.
- Sunumun ilk slaytında adınız, soyadınız, tarih ve konuya yer veriniz. Konu ile ilgili bir görsel veya slogan yer alabilir.
- Sunumunuzda anlatımı güçlendirecek çeşitli görsel malzemeler kullanınız. (Diyagramlar, tablo ve haritalar istatistikler, resimler, posterler, filmlerden kesitler, müzik vb.)
- Kullandığınız görsellerin metin ile ilişkili olmasına dikkat ediniz.
- Çok fazla görsel kullanmayınız, görsellerle metnin dengeli olmasını sağlayınız.
- Sunum tasarımında birbiriyle uyumlu açık-koyu 3-4 renk kullanınız.
- Renkleri açık zemin-koyu yazı, koyu zemin-açık yazı gibi kontrast oluşturacak şekilde kullanınız.
- Tam-uzun cümleler yerine anahtar kelimeler kullanınız.
- Son slaytta dinleyicilere teşekkür ediniz ve gerekirse iletişim bilgilerinizi paylaşınız.

5.3. Sunum Yapmak

- Sunuma başlamadan önce dinleyicileri selamlayarak kendinizi kısaca tanıtırınız.
- Araştırma konusunu ve amacınızı kısaca olumlu bir cümle ile açıklayınız.
- Sade ve akıcı dil ve üslup kullanınız.
- Herhangi bir nottan ya da sunu üzerinden okumayınız.
- Konu dışına çıkmayınız.
- Zamanınızı iyi kullanınız.

Etkili Bir Sunum İçin İpuçları

- Sunumunuzu önceden prova edin.
- Sunumdan önce ağır yiyecek ve içeceklerden uzak durun.
- Sunum ortamına uygun kıyafetler tercih edin.
- Dinleyicilerin tepkilerine dikkat edin ve dinleyici ile göz teması kurun.
- Hımmm, ıııı gibi asalak kelimeler kullanmak yerine düşünürken sessiz kalmayı tercih edin.
- Sahnenin geniş, sizi görebilecekleri kısmını kullanın; sabit durmayın, oturmayın veya saklanmayın.
- Dinleyiciye hiçbir zaman sırtınızı dönmeyin.
- Sunumun süresine dikkat edin, konunun dışına çıkmayın.
- Gösterilen slayt'ta yazılı olan metindeki cümlelerin tıpa tıp aynısını konuşmanızda kullanmayın.
- Sorulara kısa ve net cevaplar verin. Sorunun cevabını bilmiyorsanız bir kaynağa yönlendirin. Önemli bir şey söylerken veya soru cevaplar larken dinleyicilere yaklaşın.
- Sunum Korkunuzu Yenin.

Korkunun;

Hazırlık ve prova yaparak %75 oranında,

Solunum egzersizleri ile %15 oranında,

Zihinsel hazırlanma ile %10 oranında azaltılabildiği bildirilmiştir.

Aşağıdaki sorularla öğrencilerin sunumlarıyla ilgili özdeğerlendirme yapmalarını sağlayabilirsiniz:

- Dinleyenler araştırma projesi hakkında başından sonuna kadar bir fikre sahip oldu mu?
- Tercih ettiğiniz format ve yaklaşım etkili oldu mu?

Tablo 8’de öğrencilerin yaptığı sunumu değerlendirmek için oluşturulan formu kullanabilirsiniz. Bu form akran değerlendirmesi olarak da kullanılabilir.

Tablo 8. Sunum Değerlendirme Formu

SUNUM DEĞERLENDİRME FORMU		
Değerlendirme Kriterleri	Evet	Hayır
Sunuma başlarken yapacağı sunumun amacını ifade etti.		
Dinleyicilerin sunumdan ne kazanacağını açıkladı.		
Araştırma problemini, konuya dair mevcut durumu ve idealde nasıl olması gerektiğini açıkladı.		
Araştırma problemine katkısını açıkladı.		
Konuya bütünüyle hakimdi, sunum boyunca notlarına bakmadı.		
Anlatımda bölümler arasındaki geçişler bağlantılı ve tutarlıydı.		
Disipline özgü terminolojiyi doğru bir şekilde kullandı.		
Sunum süresince dinleyicilerin çoğunun dikkatini çekebildi.		
Sunum süresince dinleyiciler ile göz teması kurarak, uygun jest ve mimik kullandı.		
Sesinin tonunu (yüksek/alçak/tekdüze) ve konuşma hızını (hızlı/yavaş) sunum boyunca dinleyicilerin dikkatini çekecek şekilde ayarlayabildi.		
Sunum slaytları bütünüyle ilgi çekici, okunaklı ve içeriği destekleyiciydi.		
Görsel ve metin dağılımı dengeliydi.		
Konuyu iyi özetledi, önemli noktaları vurguladı.		
Zamanı iyi kullandı.		

KAYNAKÇA

- Coşkun, R. Altunışık, R. ve Yıldırım, Ö. (2007). *Sosyal Bilimlerde Araştırma Yöntemleri: SPSS Uygulamalı*. Sakarya Yayıncılık: Sakarya.
- Çömlekçi, M. F. ve Başol, O. (2019). Gençlerin sosyal medya kullanım amaçları ile sosyal medya bağımlılığı ilişkisinin incelenmesi. *Celal Bayar Üniversitesi Sosyal Bilimler Dergisi*, 17 (4), 173-188.
- Karakuş, E. (2006). *Göç olgusu ve eğitime olumsuz etkileri (Sultanbeyli örneği)*. (Yayımlanmamış yüksek lisans tezi). Sakarya Üniversitesi Sosyal Bilimler Enstitüsü, Sakarya
- Kurnaz, Ahmet. Erdoğan, İ. ve Atbaşı, Z.(2021) öğrencilerin bilimsel araştırma yapma ve makale yazma becerilerini değerlendirme ölçeğinin geliştirilmesi: Araştırma makalesi. *Milli Eğitim Özel Eğitim ve Rehberlik Dergisi*, Cilt: 1, Sayı:
- Millî Eğitim Bakanlığı. (2009). *Araştırma Raporu Yazım Kılavuzu*. EARGED: Ankara
- Türkiye Bilimler Akademisi.(2008). *Bilim Etiği Elkitabı*. Ankara: Türkiye Bilimler Akademisi Yayınları.
- <https://data.tuik.gov.tr/Bulten/Index?p=Istatistiklerle-Genclik-2021-45634> E.T: 10.01.2023
- https://www.tubitak.gov.tr/sites/default/files/content_files/iletisim/sunum_el_kibabi.pdf

ARAŞTIRMA ÖRNEĞİ

Bilimsel bir araştırma sistematik olarak planlanmış bir süreç çerçevesinde gerçekleştirilir. Aşağıda araştırma sürecinin aşamalarına dair örnek bir plan sunulmuştur. Örnek konu olarak ‐Lise öğrencilerinin üniversite tercihlerini belirleyen etkenler‐ seçilmiştir.

Konunun Sınırlandırılması

Konuyu ‐Lise öğrencilerinin üniversite tercihlerini belirleyen etkenler‐ olarak ortaya koyduğumuzda araştırma evreni, üniversitelerin tercihle alım yaptığı tarihlerden başlayarak dünyadaki tüm lise öğrencilerini kapsayacaktır. Geniş bir araştırma evrenine sahip olan bu konuda alan araştırması yapmak, zaman, mekân, maddi olanaklar gibi etkenler nedeniyle oldukça zordur. Bu nedenle evrenin daraltılması gerekir. Konuyu sınırlandırırken zaman, ülke, şehir, okul, öğrencilerin öğrenim gördükleri sınıf gibi faktörler dikkate alınabilir. Bu çerçevede konunun sınırlandırılmış biçimlerinden biri ‐Ankara’da yaşayan lise son sınıf öğrencilerinin üniversite tercihlerini belirleyen etkenler‐ biçiminde olabilir. Bu biçimde bir sınırlandırma yapıldığında araştırma evreni araştırma esnasında Ankara’da yaşamakta olan lise son sınıf öğrencilerinin tamamı olacaktır.

Sorunu Tanımlamak

Sınırlandırdığımız konu çerçevesinde artık araştırmaya konu oluşturan sorun yalnızca Ankara’da yaşayan lise son sınıf öğrencilerinin üniversite tercihlerinde hangi etkenlerin belirleyici olduğudur. Bu aşamada öğrencilerin cinsiyeti, ekonomik durumu, ebeveynlerin mesleği, eğitim durumu, üniversitenin konumu vb. değişkenlerin tercihler üzerinde nasıl bir etkiye sahip olduğu sorusu sorulabilir.

Ankara’da yaşayan lise son sınıf öğrencilerinin üniversite tercihlerinde hangi etkenlerin belirleyici olduğu amacıyla yapılan bir araştırmanın soruları şu şekilde olabilir:

- Ankara’da yaşayan lise son öğrencilerinin üniversite tercihleri, cinsiyetlerine göre bir farklılık göstermekte midir?
- Ankara’da yaşayan lise son sınıf öğrencilerinin üniversite tercihleri, ailenin ekonomik durumuna göre bir farklılık göstermekte midir?
- Ankara’da yaşayan lise son sınıf öğrencilerinin üniversite tercihleri, anne babalarının mesleklerine göre bir farklılık göstermekte midir?
- Ankara’da yaşayan lise son sınıf öğrencilerinin üniversite tercihleri, anne babalarının eğitim durumuna göre bir farklılık göstermekte midir?
- Ankara’da yaşayan lise son sınıf öğrencilerinin üniversite tercihlerinde üniversitenin saygın bir imaja sahip olması etkili midir?
- Ankara’da yaşayan lise son sınıf öğrencilerinin üniversite tercihlerinde bilgiye ulaşma imkânları etkili midir?
- Ankara’da yaşayan lise son sınıf öğrencilerinin üniversite tercihlerinde kampus özellikleri etkili midir?
- Ankara’da yaşayan lise son sınıf öğrencilerinin üniversite tercihlerinde üniversitenin sosyal imkânları etkili midir?

Konu

- Türkiye’de lise öğrencilerinin üniversite tercihlerini belirleyen etkenler.

Konunun Sınırlandırılması

- Ankara’da yaşayan lise son sınıf öğrencilerinin üniversite tercihlerini belirleyen etkenler.

Araştırma Soruları

- Ankara'da yaşayan lise son sınıf öğrencilerinin üniversite tercihlerinde hangi etkenlerin belirleyici olduğu amacıyla yapılan bir araştırmanın soruları şu şekilde olabilir:
- Ankara'da yaşayan lise son sınıf öğrencilerinin üniversite tercihleri, cinsiyete göre farklılık göstermekte midir?
- Ankara'da yaşayan lise son sınıf öğrencilerinin üniversite tercihleri, ailenin ekonomik durumuna göre farklılık göstermekte midir?
- Ankara'da yaşayan lise son sınıf öğrencilerinin üniversite tercihleri, anne babalarının mesleklerine göre farklılık göstermekte midir?
- Ankara'da yaşayan lise son sınıf öğrencilerinin üniversite tercihleri, anne babalarının eğitim durumuna göre farklılık göstermekte midir?
- Ankara'da yaşayan lise son sınıf öğrencilerinin üniversite tercihlerinde üniversitenin saygın bir imaja sahip olması etkili midir?
- Ankara'da yaşayan lise son sınıf öğrencilerinin üniversite tercihlerinde bilgiye ulaşma imkânları etkili midir?
- Ankara'da yaşayan lise son sınıf öğrencilerinin üniversite tercihlerinde kampüs özellikleri etkili midir?
- Ankara'da yaşayan lise son sınıf öğrencilerinin üniversite tercihlerinde üniversitenin sosyal imkânları etkili midir?

Literatür Taraması

Her araştırma belirlenen konuda daha önce yapılmış olan araştırmaların incelenmesini gerekli kılar. Lise son sınıf öğrencilerinin üniversite tercihlerini belirleyen etkenler üzerine yapılacak olan bir literatür taraması ile araştırmak istenilen konunun daha önce çalışılıp çalışılmadığı anlaşılmış olurken konu hakkında belirli bir bilgi birikimi de elde edilmiş olur. Böylece araştırma hem teorik bir dayanak kazanacak hem de alan araştırmasında dikkate alınması gereken değişkenler net olarak belirlenebilecektir.

Literatür taraması sonrasında örnek araştırma için daha önce saptanan değişkenler dışında üniversitenin saygınlık ve imajı, bilgiye ulaşma imkânı, kampüs özellikleri, sosyal imkânları gibi faktörlerin de üniversite tercihlerinde etkili olduğu ortaya çıkabilir. Bu durumda belirlenen tüm değişkenlerin araştırma ile sınanması gerekecektir.

Hipotez Oluşturmak

Hipotez, doğruluğu ya da yanlışlığı bilimsel olarak sınanmaya muhtaç olan iddialardır. Örnek araştırma için hipotez şu şekilde kurulabilir:

Ankara'da yaşayan lise son sınıf öğrencilerinin üniversite tercihlerinde cinsiyet, ekonomik durum, ebeveynlerin mesleği, eğitim durumu, üniversitenin konumu, saygınlık beklentisi, bilgiye ulaşma imkânı, kampüs özellikleri ve üniversitelerin sosyal imkânları belirleyicidir.

Araştırmanın Yürütülmesi

Alan araştırmasını yapmak üzere sahaya çıkılmadan önce ön hazırlıkların tamamlanması gerekir. Bu hazırlıklar araştırma yöntemine karar verilmesi, evrenin ve örneklemin belirlenmesi, araştırma tekniğinin seçilmesi ve tekniğe uygun soruların hazırlanmasıdır. Hazırlıklar tamamlandıktan sonra sahadan veriler toplanır, analiz edilir ve yorumlanır.

Araştırmanın Yöntemi

Ankara'da yaşayan lise son sınıf öğrencilerinden oluşan geniş bir evrenin üniversite tercihlerini etkileyen etkenlerin neler olabileceğini cinsiyet, ekonomik durum, üniversitenin saygınlığı, konumu gibi çeşitli değişkenler arasında nedensel ilişkiler kurarak bulmayı sağlayacak en uygun yöntem nicel araştırma yöntemidir. Bu yöntemle araştırmada ortaya konulan hipotezlerin test edilmesi, verilerin sistemli bir şekilde toplanması, analiz edilmesi ve elde edilen verilerin sayısal olarak ifade edilmesi sağlanabilir.

Evren ve Örneklem Seçimi

Araştırmada örneklemin belirlenmesi için öncelikle evrene giren kişi sayısının saptanması gerekmektedir.

2021-2022 verilerine göre Ankara'da lise son sınıfa (12. sınıf) devam eden 31918 erkek, 27966 kız öğrenci bulunmaktadır (MEB, 2022, s. 167). Buna göre araştırma evreni toplam 59884 kişiyi kapsamaktadır.

Örneklem büyüklüğüne karar verirken, küçük gruplarda evrenin tamamı ile çalışmak; benzer çalışmaların örneklem hacmini kullanmak; formüllerden yararlanmak; hazır yazılım kullanmak ya da hazır örneklem büyüklüğü tablosu kullanmak mümkündür.

Tablo 1'de tesadüfi örnekleme yöntemlerinde yeter sayıya ilişkin verilen bilgileri dikkate alarak örneklem büyüklüğüne karar verilebilir.

Tablo 1. Farklı Evren Büyüklükleri İçin Hesaplanmış Örneklem Büyüklükleri

Evren Büyüklüğü	Örneklem Büyüklüğü	Örneklemdeki evrenin %'si	Evren Büyüklüğü	Örneklem Büyüklüğü	Örneklemdeki evrenin %'si
50	44	88,0	200	171	85,5
100	80	80,0	500	352	70,4
500	222	44,4	1.000	543	54,3
1.000	286	28,6	2.000	745	37,2
5.000	370	7,4	5.000	960	19,2
10.000	385	3,9	10.000	1061	10,6
100.000	398	0,4	20.000	1121	5,6
1.000.000	400	0,04	50.000	1160	2,3
10.000.000	400	0,004	100.000	1173	1,2

Kaynak: Statistics Canada, 2010: 155 ve Neuman, 2010: 251'den hazırlayıp Aktaran: Yavan, t. y., s.16.

Tabloya göre 100.000 kişiden oluşan bir evren büyüklüğünde örneklem büyüklüğünün 398 kişi olduğu görülecektir. Yaptığımız araştırmanın evren büyüklüğü 59884 olduğuna göre bu çalışma için evrenden 398 kişinin seçilmesi ideal bir örneklem büyüklüğüne tekabül edecektir.

Örneklem büyüklüğüne karar verildikten sonra örnekleme alınacak kişilerin nasıl belirleneceğini yani örnekleme yönteminin seçilmesi aşamasına geçilecektir. Örneklem yöntemleri araştırmanın niteliğine göre değişmektedir. Her yöntemin avantajları ve dezavantajları dikkate alınarak araştırma için uygun bir örneklem yöntemi belirlenmelidir. Yaptığımız araştırmanın evreni büyük ve lise son sınıfta öğrenim gören öğrenciler görece homojen bir yapıya sahiptir. Bu çerçevede "sistemik rastgele örnekleme" yöntemi kullanılabilir. Bu yöntemde evrende yer alan kişiler listesinden belirli aralıklarla atlanarak örneklem büyüklüğü kadar kişi tespit edilir.

Sistemik rastgele örnekleme yöntemine göre örnek seçimi hesaplanması:

Evren Büyüklüğünün (N), örnek (n) sayısına oranı kişilerin hangi aralıklarla tespit edileceğini bulmaya yarayacaktır.

Yaptığımız çalışmada $N = 59884$, $n = 398$ 'dir. Buna göre, $59884/398 = 150.46$ olarak bulunur. Bu durumda sayıyı yuvarlarsak hazırlanacak listede yer alan her 150 kişiden biri çalışmamızda kullanacağımız soruları yanıtlamak üzere seçilecektir.

İlk öğrencinin kim olacağına karar verirken 1'den 150'e kadar olan sayılardan rastgele bir sayı belirlenir. Bu sayının 15 olduğunu düşünelim. İlk öğrenci listenin 15. sırasında yer alan öğrencidir. Daha sonra seçilecek öğrenci $15+150 = 165$ olacaktır. Sonraki öğrenciler çıkan sonuçlara 150 eklenerek seçilecektir.

Liste oluşturulması ve örnekleme alınacak öğrencilerin seçimi:

Seçilecek araştırma tekniğinin hangi öğrencilere uygulanacağını belirlemek için öncelikle evrende yer alan öğrencilerin listesinin oluşturulması gerekmektedir. Listeler oluşturulurken örneğin Ankara'nın ilçeleri ve ilçelerde yer alan okullar alfabetik sıraya göre dizilebilir. Alfabetik sıralamada ilk sırada bulunan ilçe ve o ilçede alfabetik sıraya göre en başta yer alan okuldan başlayarak tüm öğrenciler 1'den 59884'e kadar sıralanır (Bu sıralamada okulların öğrenci listeleri kullanılabilir.). Daha sonra yapılan hesaplama göre 15. sıradan başlamak üzere öğrenciler tek tek belirlenir. Bu seçim örneklem büyüklüğüne (398 kişi) ulaşıncaya kadar devam ettirilir.

Araştırma Tekniği

Araştırma sorununa ilişkin en uygun çözümün bulunabilmesi veri toplama tekniğinin seçilmesine bağlıdır. Hipotezler toplanacak veriler üzerinde sınanacağı için teknikler hakkında bilgi sahibi olmak, her birinin güçlü ve zayıf yönlerini bilmek gerekir.

Ankara'da yaşayan lise son sınıf öğrencilerinin üniversite tercihlerinde hangi etkenlerin belirleyici olduğunu araştırmak için nicel araştırmalarda kullanılan tarama teknikleri (anket ve test) uygun olacaktır. Tarama araştırmalarında bir evren içinden seçilen örneklem üzerinden yapılan çalışmalar yoluyla evrenin genelindeki eğilim, tutum, inanç veya davranışların betimlenmesi amaçlanır. Mevcut durumu tespit etmek için örneklem oldukça geniş tutulur. Ankara'da yaşayan lise son sınıf öğrencilerinden oluşan geniş bir örnekleme (398 kişi) ulaşabilmenin yolu ankettir. Ankette yer alan sorular bireylerin yaş, cinsiyet, ekonomik durumunu belirlemeye yönelik olgu-

sal soruları içerebileceği gibi belli bir konu hakkındaki eğilim, tutum, inanç veya davranış sorularını da içerir. Bir araştırmada bireylerin eğilim, tutum ve inançları gibi bireysel yargılar içeren verilerin ölçülebilmesi için birçok ölçme yöntemi geliştirilmiştir. Araştırmalarda sıklıkla Likert tipi derecelendirme ölçekleri kullanılır. Likert tipi sorulara anketlerinde yer veren araştırmacılar ölçek maddelerini olumsuzdan olumsuzya veya olumsuzdan olumluya sıralar. Seçenek sayısı olarak da çoğu zaman 5'li ölçek kullanımının yanı sıra bu sayı 3-7 veya 9'lu da olabilmektedir. Bireylerden belirli bir durum karşısında nasıl davranacağını seçmesi istenir.

Ankara'da yaşayan lise son sınıf öğrencilerinin üniversite tercihlerini belirleyen etkenleri tespit edebilmek için literatür taraması sonucunda elde edilen bilgiler doğrultusunda iki bölümden oluşan bir anket formu hazırlanabilir. Anket formunun birinci bölümünde öğrencilerin cinsiyeti, ailenin ekonomik durumu, ebeveynlerinin mesleği ve eğitim durumu gibi kişisel bilgilerin yer alması uygundur. Anket formunun ikinci bölümünde son sınıf öğrencilerinin üniversite tercihlerinde etkili olan etkenlerin belirlenmesi amacıyla beş boyutlu (saygınlık ve imaj, bilgiye ulaşma imkânı, kampüs özellikleri, sosyal imkânları, üniversitenin konumu) bir derecelendirme ölçeği verilebilir. Üniversite tercihinin belirlenmesinde kullanılacak olan Likert tipi derecelendirme ölçeğinde yer alan maddelerin belirlenmesinde literatür taraması ve uzman görüşü önemlidir. Bu araştırma örneğinde ölçme aracı 25 maddeden oluşmuştur. Her bir maddenin karşısında "Kesinlikle katılıyorum", "Katılıyorum", "Kararsızım", "Katılmıyorum", "Kesinlikle katılmıyorum" seçeneklerine yer verilmiştir. Öğrencilerden kendi düşüncelerine en uygun seçeneği işaretlemeleri istenir. Her cevap 1 (kesinlikle katılmıyorum) ve 5 (kesinlikle katılıyorum) aralığında puanlanmıştır.

Anket Soruları Örneği

Değerli Öğrenciler;

Bu çalışma Ankara'da yaşayan lise son sınıf öğrencilerinin üniversite tercihlerini belirleyen etkenleri saptamak amacıyla yapılmaktadır. Çalışmanın başarısı vereceğiniz doğru yanıtlara bağlıdır. Yanıtlarınız yalnızca akademik amaçlarla kullanılacak, kimlik bilgileriniz alınmayacak ve kişisel verileriniz üçüncü kişilerle paylaşılmayacaktır. Araştırmamıza verdiğiniz katkı nedeniyle teşekkür ederiz.

Bölüm 1: Kişisel Bilgiler

1. Cinsiyetiniz:

Kız Erkek

2. Annenizin mesleği:

3. Babanızın mesleği:

4. Annenizin eğitim durumu:

Hiç okula gitmemiş İlkokul mezunu Ortaokul mezunu Lise ve dengi okul mezunu Fakülte veya Yüksekokul Mezunu

5. Babanızın eğitim durumu:

Hiç okula gitmemiş İlkokul mezunu Ortaokul mezunu Lise ve dengi okul mezunu Fakülte veya Yüksekokul Mezunu

6. Ailenizin ortalama aylık geliri ne kadardır?

8500 TL' den az 8501-10000 TL arası 10001-15000 TL arası
 15001-20000 TL arası 20001-25000 TL arası 25001 TL'den çok

7. Şu an okumakta olduğunuz alan:

Sayısal Sözel Eşit Ağırlık Dil Meslek Bölümü

8. Tercih etmeyi düşündüğünüz bölüm:

9. Tercih etmeyi düşündüğünüz üniversite türü nedir?

Devlet Vakıf

Bölüm 2: Üniversite tercihi ile ilgili sorular

Aşağıdaki ifadelere katılım derecenizi belirtiniz.

		Kesinlikle Katılıyorum	Katılıyorum	Kararsızım	Katılmıyorum	Kesinlikle Katılmıyorum
Saygınlık ve İmaj	1. Tercihlerimde iş güvencesi sağlayan üniversitelere öncelik veririm.					
	2. Tercih edeceğim üniversitenin köklü bir üniversite olmasını isterim.					
	3. Tercih yaparken üniversitenin marka değerinin yüksek olmasını dikkate alırım.					
	4. Dünya görüşümü rahatlıkla yaşayabileceğim ortamı olan bir üniversiteyi tercih ederim.					
	5. Tercih edeceğim üniversitenin imajının iyi olmasını önemserim.					
	6. Üniversitenin tercih edeceğim alana/programa odaklanmış olmasını dikkate alırım.					
Bilgiye Ulaşma İmkânı	1. Tercih edeceğim üniversitenin akademik kadrosu benim için önemlidir.					
	2. Tercih edeceğim üniversitenin laboratuvar imkânlarının yeterli olmasını isterim.					
	3. Üniversitenin kütüphane imkânları tercihlerimde etkilidir.					
	4. Üniversite-sanayi iş birliğinin olması tercihlerimi olumlu yönde etkiler.					
	5. Tercihle bulunmadan önce, o üniversiteden mezun olan öğrencilerin profillerini dikkate alırım.					
	6. Üniversite tercihlerimde, sunulan staj imkânlarını dikkate alırım.					
Kampüs Özellikleri	1. Barınma imkânları tercihlerimde etkilidir.					
	2. Tercihlerimde üniversitenin ulaşım imkânlarını dikkate alırım.					
	3. Yiyecek-içecek imkanlarının zenginliği üniversite tercihlerimde etkilidir.					
	4. Sunulan sağlık hizmetleri tercihlerimde etkilidir.					
	5. Üniversite kampüsünün gelişmiş olması tercihlerimde etkilidir.					
Sosyal İmkânlar	1. Tercihlerimde üniversitedeki sosyal imkânların fazlalığını dikkate alırım.					
	2. Üniversitenin spor imkânları tercihlerimde etkilidir.					
	3. İlgi alanıma uygun öğrenci kulüplerinin bulunması, üniversite tercihlerimde etkilidir.					
Üniversite	1. Yaşadığım ildeki bir üniversiteye gitmeyi tercih ederim.					
	2. Aileme yakın ama başka bir ildeki üniversiteye gitmeyi tercih ederim.					
	3. Aileme uzak olan bir ildeki üniversiteye gitmeyi tercih ederim.					
	4. Büyük şehirlerdeki bir üniversiteye gitmeyi tercih ederim.					
	5. Tercihimi yaparken üniversitenin bulunduğu şehri dikkate alırım.					

Kaynak: Çatı, İştah ve Özcan, 2016: 167'den yararlanılarak hazırlanmıştır.

Verilerin Analizi

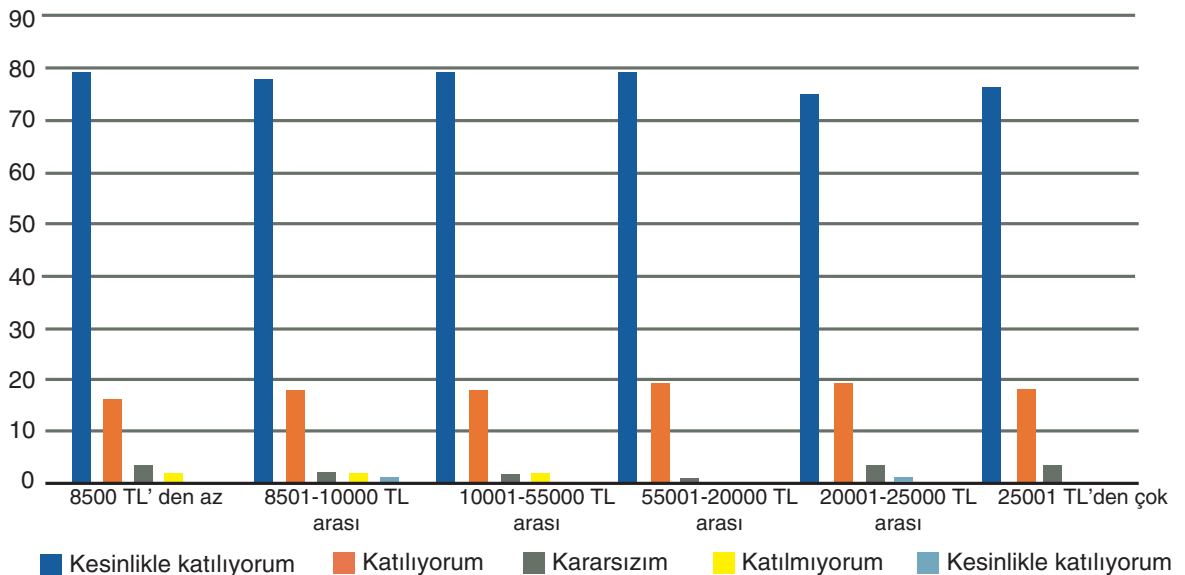
Alan araştırması sonrasında ham veriler elde edilir. Verilerin yorumlanabilmesi için öncelikle düzenlenmeleri, anlamlı ve anlaşılır hale getirilmeleri gerekir. Bunun için sorular tasniflenir, tablolar hazırlanır. Tabloları oluştururken çeteleme ve yüzdelik hesaplamaları gibi yöntemler tercih edilebilir. Aynı zamanda verilerin yorumlanmasını kolaylaştıracak grafiklerden de yararlanılabilir.

Aşağıda elde edildiği varsayılan ham verilerden hareketle, Ankara'da yaşayan lise son sınıf öğrencilerinin gelir durumları ile üniversite tercihlerinde iş güvencesi arayışı arasında bir ilişki olup olmadığına dair çıkarımda bulunmayı sağlayacak bir tablo ve bu tabloya ilişkin grafik örneklendirilmiştir.

Gelir Durumuna Göre Tercih Dağılımı Tablosu															
İş güvencesi sağlayan üniversitelere tercihlerimde öncelik veririm.	8500 TL' den az					8501-10000 TL arası					10001-15000 TL arası				
	III III III III III (24)					III III III III III III III III III III III III (58)					III III III III III III III III III III III III III III III I (76)				
	%6.03					%14.57					%19.09				
	1	2	3	4	5	1	2	3	4	5	1	2	3	4	5
	%79	%16	%3	%1,5	%0,5	%78	%17,5	%2	%1,5	%1	%79	%18	%1,5	%1	%0,5
	İş güvencesi sağlamayan üniversitelere tercihlerimde öncelik veririm.	15001-20000 TL arası					20001-25000 TL arası					25001 TL'den çok			
III II (147)					III III III III III III III III III III III III III III III II (72)					III III III III I (21)					
%36.93					%18.09					%5.27					
1		2	3	4	5	1	2	3	4	5	1	2	3	4	5
%79		%19	%1	%0,5	%0,5	%75	%19	%3	%2	%1	%76,5	%18,5	%2	%1,5	%1,5

(Tabloda Kesinlikle katılıyorum 1, Katılıyorum 2, Kararsızım 3, Katılmıyorum 4, Kesinlikle katılıyorum 5 olarak gösterilmiştir.)

Gelir Durumuna Göre İş Güvencesi Sağlayan Üniversiteleri Tercih Etme Grafiği



Anketle elde edilen ham veriler çetele tutarak yüzdelik oranlar halinde ifade edilebilir ancak günümüzde sosyal bilimler alanında verileri ayrıntılı bir şekilde analiz etmek için geliştirilmiş bilgisayar programları yaygın olarak kullanılmaktadır. Bu programlar değişkenler arasındaki ilişkileri daha kapsamlı ve çok boyutlu bir şekilde ortaya koymaktadır.

Verilerin Yorumlanması

Bu örnek çalışmaya esas teşkil eden anket 5 derecelendirme basamağından oluşan Likert ölçeğine göre hazırlanmıştır. Her bir soruya öğrencilerin yüzde kaçının hangi cevabı verdiği ortaya konularak öğrencilerin verdikleri cevaplar sayısal verilere dönüştürülür. Bu sayısal verilerden birtakım genellemelere ulaşılmaya çalışılır. Ancak genelleme yapmakta acele etmemek gerekir. İki değişken arasındaki ilişkiden yola çıkarak bir genelleme yapmadan önce etkili olabilecek farklı değişkenlerin etkisinden arındırma işlemi yapılmalıdır. Örneğin üniversite tercihini etkileyen en önemli değişkenin ulaşım kolaylığı olduğunu söyleyen bir adayın diğer cevaplarına da bakmak gerekir. Seçtiği bölümden mezun olduğunda iş bulma sorunu yaşamayacağını düşünüyorsa hangi üniversite olduğu onun için önemli olmayabilir.

Burada örnek verilen araştırmada amaç öğrencilerin cinsiyeti, ekonomik durumları, ebeveyn meslekleri, eğitim durumları vb. özellikleri ile üniversite tercihleri arasındaki ilişkinin düzeyini tespit etmektir. Verilerin analiz edilmesiyle adayların üniversite tercihini en çok hangi faktörlerin etkilediğinin tespit edilmesi sağlanır. Değişkenler arasındaki ilişkinin nasıl kurulduğu ortaya konulduktan sonra korelasyonun varlığı ve gücüne bağlı olarak veriler yorumlanır.

Örnek araştırmada katılımcıların cinsiyetleri ile üniversite tercihlerine ilişkin görüşleri arasındaki ilişkinin anlamlı olup olmadığı irdelenmek istenebilir. Bunun için elde ettiğimiz verilerin şu hipotezi doğrulayıp doğrulamadığına bakmak gerekir.

H1: “Katılımcıların üniversite tercihleri cinsiyete göre farklılık göstermektedir.”

Veriler analiz edildiğinde üniversitenin saygınlık ve imajının, bilgiye ulaşma imkânının, kampüs özelliklerinin, sosyal imkânlarının ve konumunun dikkate alınmasında cinsiyetin etkili olup olmadığı ortaya çıkacaktır. Kız ve erkek öğrenciler arasında yapılan karşılaştırmada anlamlı farklar tespit edilirse H1 hipotezi doğrulanmış olur.

Araştırmaya katılan öğrencilerin ekonomik durumları ile üniversite tercihlerine ilişkin görüşleri arasında ilişki olup olmadığı incelendiğinde üniversitenin konumu etkili bir değişken olarak karşımıza çıkabilir. Örneğin “Yaşadığım ildeki bir üniversiteye gitmeyi tercih ederim.” maddesini işaretleyenler ile gelir durumu arasında anlamlı bir ilişki olabilir. Öğrencilerin üniversite tercihlerinde ekonomik durum ile üniversite türü arasındaki ilişkiye de bakılabilir. Bunun için elde ettiğimiz verilerin şu hipotezi doğrulayıp doğrulamadığına bakmak gerekir.

H2: Ekonomik durum ile katılımcıların tercih edecekleri üniversite türünde farklılık vardır.

Üniversite tercihini etkileyen faktörlerin tercih edilecek üniversite türü değişkenine göre değişiklik gösterip göstermediğini belirlemek için veriler analiz edilir. Alt, orta ve üst grubundaki katılımcıların tercih edecekleri üniversite türü anlamlı farklar tespit edilirse H2 hipotezi doğrulanmış olur.

Üniversite türü değişkeninin üniversite tercihini etkileyen saygınlık ve imaj, bilgiye ulaşma imkânı, kampüs özellikleri, sosyal imkânları ve konum boyutları için anlamlı bir farklılığa yol açıp açmadığına da bakılabilir. Üniversite türü değişkeninin kampüs özellikleri boyutu için anlamlı bir farklılığa yol açtığı görülebilir. Devlet üniversitelerini tercih eden öğrencilerin kampüs özellikleri alt boyutunu dikkate alma puanları, vakıf üniversitelerini tercih eden katılımcılardan daha yüksek olabilir. Kampüs özellikleri alt boyutuna ilişkin puanlar incelendiğinde devlet üniversitesinde okumak isteyen öğrencilerin üniversite tercihlerinde kampüste barınma, ulaşım, yiyecek-içecek ve sağlık hizmeti imkânlarının olması gibi hususlara daha fazla önem verdikleri sonucuna ulaşılabılırken üniversite kampüsünün gelişmiş olması arasında anlamlı bir ilişki bulunmayabilir.

Aynı şekilde ebeveynlerin mesleklerinin üniversite tercihinin olan etkisi analiz edilir veya sosyal bilimleri tercih eden öğrencilerin üniversite tercihi yaparken öncelik verdiği kriterlerle fen bilimlerini tercih eden öğrencilerin tercih kriterleri arasında anlamlı bir farklılık olup olmadığı irdelenebilir.

Raporlama

Raporlama aşaması yapılan araştırmadan elde edilen sonuçların bütünlüklü biçimde aktarılmasını sağlayan bölümdür. Bu bölümü oluştururken araştırma konu başlığı, özet, amaç, giriş, yöntem, bulgular, sonuç ve tartışma, öneriler, kaynak ve ekler bölümlerine yer verilmesi gerekir. Araştırma raporuna ilişkin detaylı bilgi için rehberde yer alan “Raporlama/Araştırma Bulgularının Sunulması” başlığına bakabilirsiniz.

KAYNAKÇA

Çatı, K., İřtar, E. ve Özcın, H. (2016). Üniversite tercihlerine etki eden faktörlerin incelenmesi: Türkiye genelinde bir alan araştırması. *Yükseköğretim ve Bilim Dergisi*, 6(2), 163-177. doi: 10.5961/jhes.2016.153.

Kılıç, S. (2013). Örnekleme yöntemleri. *Journal of Mood Disorders*, 3(1), 44-46. doi: 10.5455/jmood.20130325011730.

Millî Eğitim Bakanlığı. (2022). Milli Eğitim İstatistikleri, Örgün Eğitim 2021/'22. MEB: Ankara. Yavan, N. (t.y.). *Beşerî coğrafya araştırma yöntemleri*.

https://acikders.ankara.edu.tr/pluginfile.php/176493/mod_resource/content/0/Hafta%207_%C3%96rnekleme%20T%C3%BCrleri%20ve%20Hesaplanmas%C4%B1.pdf E.T.: 15.01.2023

Değerlendirmede Kullanılabilecek Örnek Formlar

Aşağıda öğrencilerin araştırma sürecinde gerçekleştirdiği görevleri ve bu sürecin kendisine katkısını değerlendirebileceği öz değerlendirme formu örnekleri sunulmuştur.

ÖZ DEĞERLENDİRME FORMU-1			
Adı ve Soyadı: Sınıfı/No:		Tarih:	
Bu form kendinizi değerlendirmek amacıyla hazırlanmıştır. Çalışmalarınızı en doğru yansıtan seçeneği işaretleyiniz ve diğer soruları cevaplayınız.			
	DERECELER		
	Her zaman	Bazen	Hiçbir zaman
1. Başkalarının anlattıklarını ve önerilerini dinledim.			
2. Çalışmalarda öğretmenimin yönlendirmelerine uydum ve yönergeleri izledim.			
3. Çalışmalarda arkadaşlarımı uygun şekilde teşvik ettim/cesaretlendirdim.			
4. Bana verilen görevleri tamamladım.			
5. Çalışmalarda zorlandığım yerlerde yardım istedim.			
6. Grup arkadaşlarıma çalışmalarında destek oldum.			
7. Çalışmalarım sırasında zamanı doğru kullandım.			
8. Çalışmalarım sırasında farklı materyaller kullandım.			
9. Bu çalışmada neler öğrendim?			
10. Bu çalışma sırasında grubumdaki arkadaşlarıma nasıl yardım ettim?			
11. Bu çalışma sırasında en iyi yaptığım şeyler ve güçlü yönlerim:			
12. Bu çalışma sırasında fark ettiğim ve geliştirmem gereken zayıf yönlerim:			

ÖZ DEĞERLENDİRME FORMU-2

Adı ve Soyadı:
Sınıfı/No:

Tarih:

Araştırmanın başlığı:

1. Bu araştırmada öğrendiklerim:

2. Bu araştırmada başarılı olduğum konular/alanlar/bölmeler:

3. Bu araştırmada en çok zorlandığım konular/alanlar/bölmeler:

4. Araştırmamı yaparken karşılaştığım zorluklar:

5. Araştırmamı kolaylaştıran konular/olaylar:

6. Bu araştırmayı tekrar yapsaydım şu şekilde yapardım:

Aşağıda öğrencilerin işbirlikli çalışma ile yapılan araştırma sürecinde grup arkadaşlarını ve grup çalışma sürecini değerlendirebileceği grup değerlendirme formu örnekleri sunulmuştur. Birinci form grubun performansının, ikinci form ise grup üyelerinin bireysel performansının değerlendirildiği akran değerlendirmesi olarak kullanılabilir.

GRUP DEĞERLENDİRME FORMU-1							
Grubun Adı:			Tarih:				
Sınıfı:			Çalışmanın Adı:				
Aşağıdaki maddelere göre grubunuzu değerlendiriniz.							
			DERECELER				
			Hiçbir zaman	Nadiren	Bazen	Sıklıkla	Her zaman
1.	Grup üyeleri birbirleriyle yardımlaşır.						
2.	Grup üyeleri birbirlerinin düşüncelerini dinlerler.						
3.	Grup üyelerinin her biri çalışmalarda rol alır.						
4.	Grup üyeleri birbirlerinin düşüncelerine ve çabalarına saygı gösterir.						
5.	Grubun her üyesi birbirleriyle etkileşim içerisinde tartışır.						
6.	Grup üyeleri bireysel sorumluluklarını yerine getirir.						
7.	Grup üyeleri bilgilerini diğerleriyle tartışır.						
8.	Grup üyeleri birbirlerine güvenir.						
9.	Grup üyeleri birbirlerini cesaretlendirir.						
10.	Grup üyeleri söz hakkının adil bir biçimde paylaşılmasına özen gösterirler.						
11.	Grupta birbiriyle çatışan görüşler olduğunda, gruptakiler bunları tartışmaya açarlar.						
12.	Çalıştıkları konuda, grup üyeleri ortak bir görüş oluşturur.						
Yorumlar:							

GRUP DEĞERLENDİRME FORMU-2*Puanlama Anahtarı*

1= Zayıf

2= Kabul Edilebilir

3= Orta

4= İyi

5= Çok İyi

Öğrencinin
Adı ve Soyadı:

Çalışmaya hazır oluş

Başkalarını dinleme

Sorumlulukları paylaşma

Grup arkadaşlarını destekleme

Tartışmalara katılma

Görüşlerini gerekçelendirme

Farklı görüşlere saygı duyma

Görev almaya istekli oluş

Zamanı verimli kullanma

Ödevleri tamamlama

Ödevleri saklama

Toplam Puan

1.

2.

3.

4.

5.

6.

7.

8.

9.

10.

11.

12.

13.

14.

Sosyal Bilim Çalışmalarında Yararlanılabilecek Kaynaklar

Cumhurbaşkanlığı Millet Kütüphanesi: <https://mk.gov.tr/>

Milli Kütüphane: <http://www.millikutuphane.gov.tr/electronicresource>

Milli Saraylar Kütüphanesi: <https://acikerisim.tbmm.gov.tr/xmlui/handle/11543/2112>

TÜBİTAK tüm yayın ve dergilerinin arşivi: <https://t.co/Ts07vP30xd>

Türkiye’de yayınlanan ve yayınlanmış olan gazetelerin geçmişten günümüze tüm sayılarına ulaşabileceğiniz bir platform: <https://t.co/Doz0MiMR3g>

İBB Taksim Atatürk Kütüphanesindeki binlerce esere ücretsiz olarak ulaşip, okuyabilirsiniz: <https://ataturkkitapligi.ibb.gov.tr/tr/Anasayfa>

ABD Meclis Kütüphanesi, 1800-2020 yılları arasında dünya üzerinde çekilmiş milyonlarca fotoğrafa ulaşabilirsiniz: <https://t.co/TAnRGqCJNP>

Yüz binlerce resim, çizim, karikatür ve görseli konularına göre arayabileceğiniz büyük bir arşiv: <https://t.co/aQkjrZcVfr>

Telif süresi dolmuş tüm eserlere e- kitap olarak ulaşabileceğiniz bir site: <https://t.co/NhKKR7tWvN>

Cambridge Üniversitesine ait bine yakın ders kitabına ulaşabileceğiniz bir site: <https://www.cambridge.org/core/publications/textbooks>

Dünyanın en büyük harita koleksiyonu: <http://www.davidrumsey.com/>

Birleşmiş Milletler bünyesinde yayınlanan tüm eserlere ulaşabileceğiniz bir arşivi: <https://t.co/4ALBiAtYIG>

Balkanlar’daki Osmanlı eserlerinin olduğu fotoğraf arşivi: <https://t.co/mFrHHkEAyL>

Türkiye’deki tüm yer isimlerinin tarihi, eski adları ve değişimlerini inceleyebileceğiniz bir platform: <https://t.co/mP2bGx5HLI>

Geçmişten bugüne çizilmiş tüm haritalara ulaşabileceğiniz bir arşiv: <https://t.co/sSek4ilFMI>

Telifsiz film, kitap, makale, fotoğraf arşivi: <https://t.co/A4kjVB8PPx>

Antik Yunan, Mısır, Çin ve Asya üzerine yazılmış binlerce esere ulaşabileceğiniz bir platform: <https://t.co/uklhS1nM1G>

Marmara Üniversitesi’ndeki nadide eserlere online olarak ulaşabileceğiniz platform: <https://katalog.marmara.edu.tr/yordam/>

Dünyanın her yerinden yüzlerce üniversitenin ortak çevrimiçi kütüphanesi: <https://t.co/aEBpyME6mC>

Ücretsiz sesli kitap arşivi: <https://t.co/93t8HhHgHT>

Stanford Felsefe Ansiklopedisi: <https://plato.stanford.edu/index.html>

Toplumsal Araştırma Yöntemleri İçin Bir Rehber: <http://arastirmarehberi.org/>

