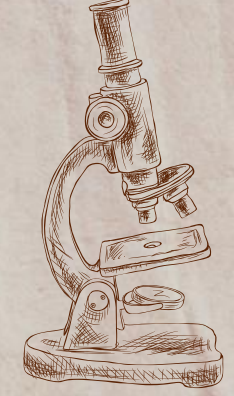




TYT - AYT TARİH



TARİH VE ZAMAN



Tarih biliminin konusunu ve kapsamını

Tarih biliminin diğer bilimlerle ilişkisini

Tarih öğrenmenin amacını ve yararlarını

**Neler
Öğreneceğiz?**

Zaman ve takvim kavramlarını

TARİH VE ZAMAN

**İNSANLIĞIN
HAFIZASI TARİH**



NEDEN TARİH?



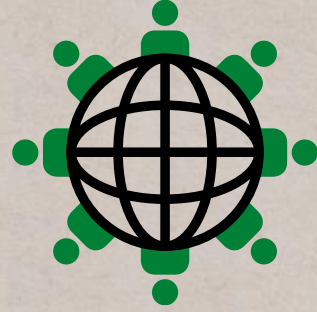
ZAMANIN TAKSİMİ



İNSANLIĞIN HAFIZASI TARİH

Tarih Nedir?

Toplumların başından geçen olayları,



zaman ve yer göstererek,



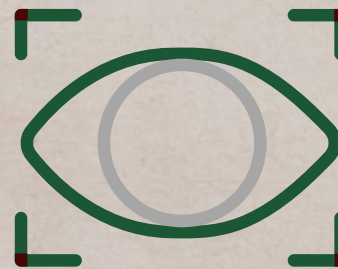
belgelere dayalı bir biçimde anlatan,



bunların sebep ve sonuçlarını, birbirleriyle
olan ilişkilerini



objektif olarak ele alan sosyal bir bilimdir.



TARİHİ OLAYLARIN DEĞERLENDİRİLMESİ

**Neden sonuç
ilişkisi vardır.**

**Tarihi olaylar
tekrarlanamaz.**

**Deney ve gözlem
metodu
kullanılamaz.**

**Objektif olmak
zorunludur.**

**Belgelere,
bulgulara
dayalıdır.**

**Olayların
oluşunda
o günkü
faktörler
etkilidir.**

**Yeni belgeler
ortaya
çıktıkça
eski bilgiler
değişebilir.**

TARİHİN KONUSU NEDİR?

Tarihin konusu insan faaliyetleridir. İnsanın olmadığı yerde tarih de olmaz.

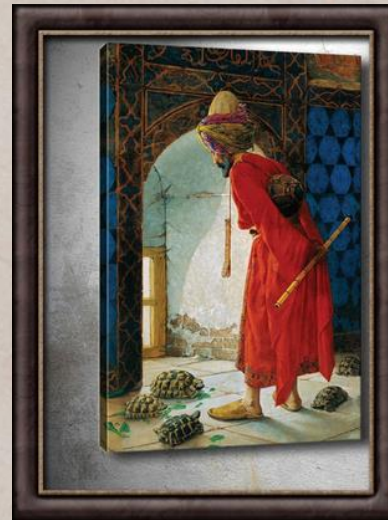
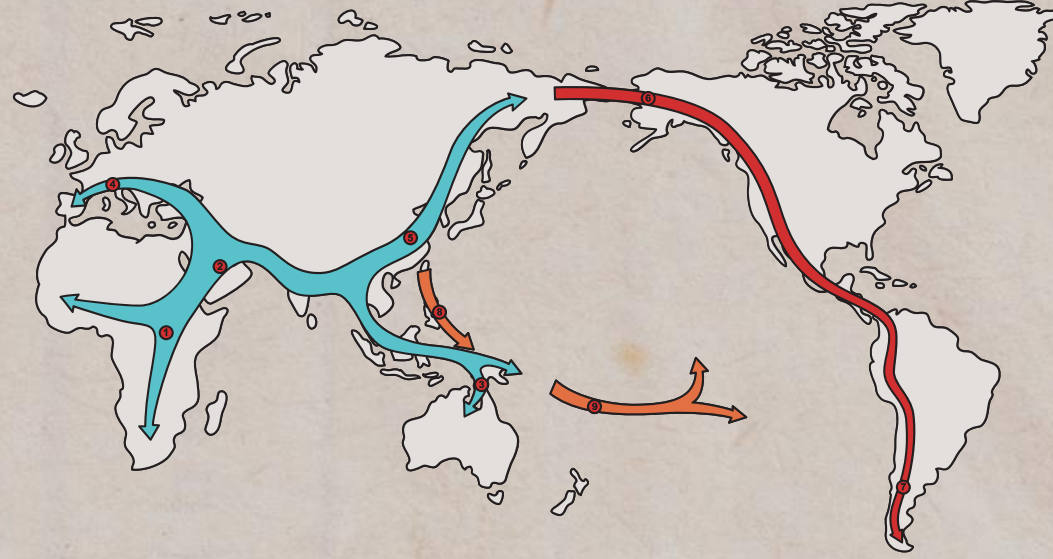


- ◆ Geçmiş zamandaki insan faaliyetleridir.
- ◆ Farklı etkilerle meydana gelen değişimlerdir.
- ◆ İnsan eylemlerinin sonucunda ortaya çıkan yazılı, görsel, sanatsal vb. eserlerdir.

TARİHİN KONUSU NEDİR?

Tarih Neleri İnceler?

İnsan topluluklarının yaşantılarını,
kültür ve uygarlık alanındaki ilerlemelerini,
savaş ve barışlarını,
sosyo-kültürel yapılarını inceler.



Tarihçi Nasıl İnceler?

Neden sonuç ilişkisi kurar.

Yer belirtir.

Zaman belirtir.

Belge-kanıt kullanır.

Objektif (tarafsız, nesnel) değerlendirme yapar.

TARİH BİLİMİNİN YÖNTEMİ

1.Tarama: Kaynak-Veri Toplama

Tarihe kaynaklık edebilecek her türlü bilgi ve verilerin bulunması aşamasıdır.

2.Tasnif: Verilerin Sınıflandırılması

Toplanan kaynakların bir sistem dâhilinde sınıflandırılması aşamasıdır.

3.Tahlil: Analiz- Çözümleme

Elde edilen verilerin kaynak ve bilgi yönünden güvenilirliğinin kontrol edilmesi aşamasıdır.

4.Tenkit: Yazar ve Eser Eleştirisi

◆ Dış Tenkit: Eserin adı, yazarı vb. tespit edilir.
◆ İç Tenkit: Eserin içeriği incelenir.

5.Terkip: Sentez=Sonuç

Bilgi ve veriler esere dönüştürülmek üzere gözden geçirilir ve eserin yazımına geçilir.

TARİHÎ KAYNAKLAR

Sözlü Kaynak:

Halk arasında ağızdan ağza söylenmiş hikâye, menkıbe, destan, atasözü, fıkra, efsane-mit, fabl gibi anonim kaynaklardır.

Sesli kaynaklar:

Taş plaklar, ses plakları, sesli kayıtlar

Birinci Elden Kaynak:

Olayın geçtiği döneme ait kitabe-anıt, para, gazete, anı, seyahatname, sanat eserleri vb.

İkinci Elden Kaynak:

Olayın geçtiği döneme yakın ya da o dönemin kaynaklarından faydalanarak oluşturulan eserlerdir.

Görüntülü Kaynaklar:

Fotoğraf, cd, film, video, resim vb.

Yazılı Kaynaklar

Kitabe, şecere, yıllık, biyografi, takvim, seyahatname, anı-hatıra, mektup, ferman, para, anlaşma metni, kanunname vb.

Gerçek Eşya ve

Nesneler: Höyük, antik şehirler, kaleler, eşyalar, mezarlar, heykeller, armalar, mühürler, madalyalar vb. gibi arkeolojik eserler

Tarih ve Diğer Bilimler

Tarihi diğer beşerî ve sosyal bilim dallarından ayıran en önemli fark; diğer bilimler insanı veya doğayı bir yönüyle ele alırken tarih, insanı her yönüyle ve bütün yaptıklarıyla anlamaya ve anlatmaya çalışır.

Tarih	Doğa Bilimleri
İnsanlığın geçmişteki tüm faaliyetlerini inceler.	Canlı cansız tüm varlıkları konu alır.
Tarihi olaylar tekrarlanamaz.	Doğa olayları tekrarlanabilir
Deney ve gözlem metodu kullanılamaz. Kaynak inceleme yoluyla, geçmiş incelenir.	Deney ve gözlem metodu kullanılabilir.
Kural, kanun, ilke konulamaz; genelleme yapılamaz.	Evrensel geçerliliği olan yasalara ulaşılabilir, genelleme yapılabilir.

**TARİHİ
(YAZILI)
DEVİRLERİN
İNCELENMESİNDE**

**TARİHE YARDIMCI
BİLİMLER**

**TARİH (YAZI)
ÖNCESİ
DEVİRLERİN
İNCELENMESİNDE**

**FİLOLOJİ
DİL BİLİMİ**

**NÜMİZMATİK
PARA BİLİMİ**

**PALEOGRAFYA
YAZI BİLİMİ**

**EPIGRAFYA
KİTABE BİLİMİ**

**COĞRAFYA
YERYÜZÜ
BİLİMİ**

**ARKEOLOJİ
KAZI BİLİMİ**

**ETNOĞRAFYA
KÜLTÜR BİLİMİ**

**HERALDİK
ARMA BİLİMİ**

**KRONOLOJİ
ZAMAN BİLİMİ**

**DİPLOMASİ
BELGE BİLİMİ**

**TOPONOMİ
YER
ADLARI
BİLİMİ**

**KİMYA
C 14 METODU**

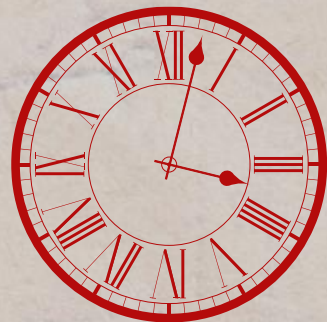
**ANTROPOLOJİ
IRK BİLİMİ**

**SOSYOLOJİ
TOPLUM
BİLİMİ**

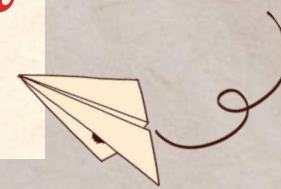
**SİCİLOGRAFYA
MÜHÜR
BİLİMİ**

NEDEN TARİH?

- ## Tarihi öğrenmek insanların düşünme yeteneklerini geliştirir.
- ## Millî ve toplumsal kimliğin oluşmasında etkilidir.
- ## Geçmiş ve günümüz arasında bağ kurarak olayları daha iyi anlayıp yorumlamamızı sağlar.
- ## Olaylara geniş açıdan bakmayı sağlayarak, tarih içerisindeki olayların neden ve sonuçları arasında ilişki kurmayı ve eleştirel düşünme becerisini geliştirir.
- ## Vatandaşlık, sorumluluk duygusu ve millet sevgisinin gelişmesini sağlar.

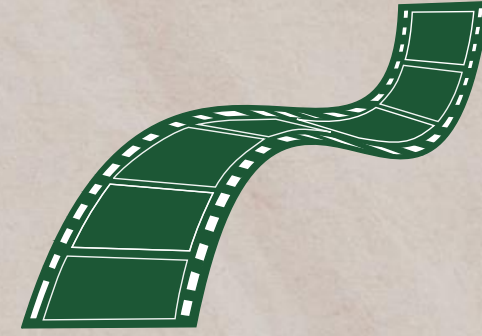
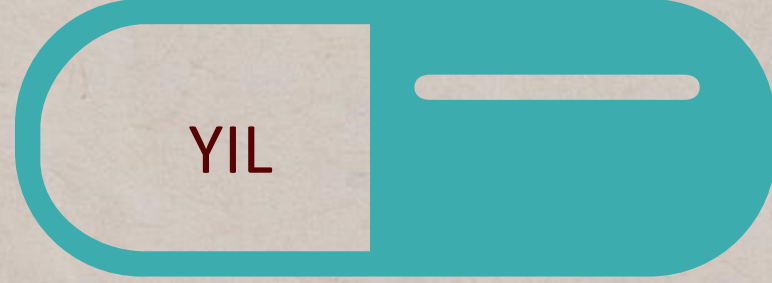


"Tarihini bilmeyen milletler başka milletlerin avı olurlar."





ZAMANIN TAKSİMİ



1451-1481



Yeni Çağ 1453-1789



TARİH ÖNCESİ ÇAĞLAR

TAŞ DEVRİ

MADEN DEVRİ

PLAEOLİTİK
(ESKİTAŞ,
KABATAŞ)

MEZOLİTİK
(ORTATAŞ,
YONTMATAŞ)

NEOLİTİK
(YENİTAŞ,
CİLALITAŞ)

BAKIR
(KALKOLİTİK)

TUNÇ
(BRONZ)

DEMİR

TARİH ÇAĞLARI

İLK ÇAĞ
(MÖ 3200-
MS 375)

ORTA ÇAĞ
(375- 1453)

YENİ ÇAĞ
(1453-1789)

YAKIN ÇAĞ
(1789- ...)

TARİHİN
DÖNEMLENDİRİLMESİ



İnsanlığın ortaya çıkışıyla birlikte insanın karşılaştığı temel sorunlardan biri, zamanı anlamlandırmak olmuştur. İnsan, geçmişini bir düzene sokmak için asır, çağ, devir gibi terimlere başvurmuştur.



Geçmişin dönemlendirilmesinde farklı toplum ve kültürler kendi tarihlerindeki önemli olayları esas almıştır. Örneğin Batı dünyası, özellikle Avrupa tarihi merkezli bir dönemlendirme meydana getirmiştir.

TAKVİM SİSTEMLERİ

İnsanlık; zamanı gün, hafta, ay, yıl gibi belli periyotlara bölmüş ve düzenli bir sistem çerçevesinde algılamıştır.

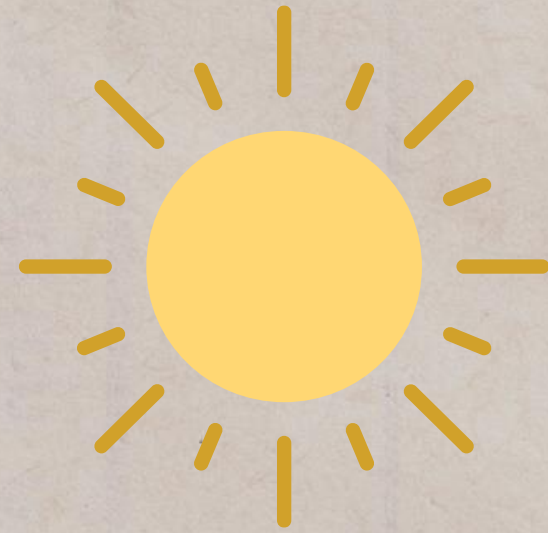
Ay'ın Dünya'ya göre hareketi.
1 yıl 354 gün.
Sümerler bulmuştur.

Ay
Yılı
Esaslı



Güneş
Yılı
Esaslı

Dünya'nın Güneş'e göre hareketi.
1 yıl 365 gün.
Mısırlılar bulmuştur.

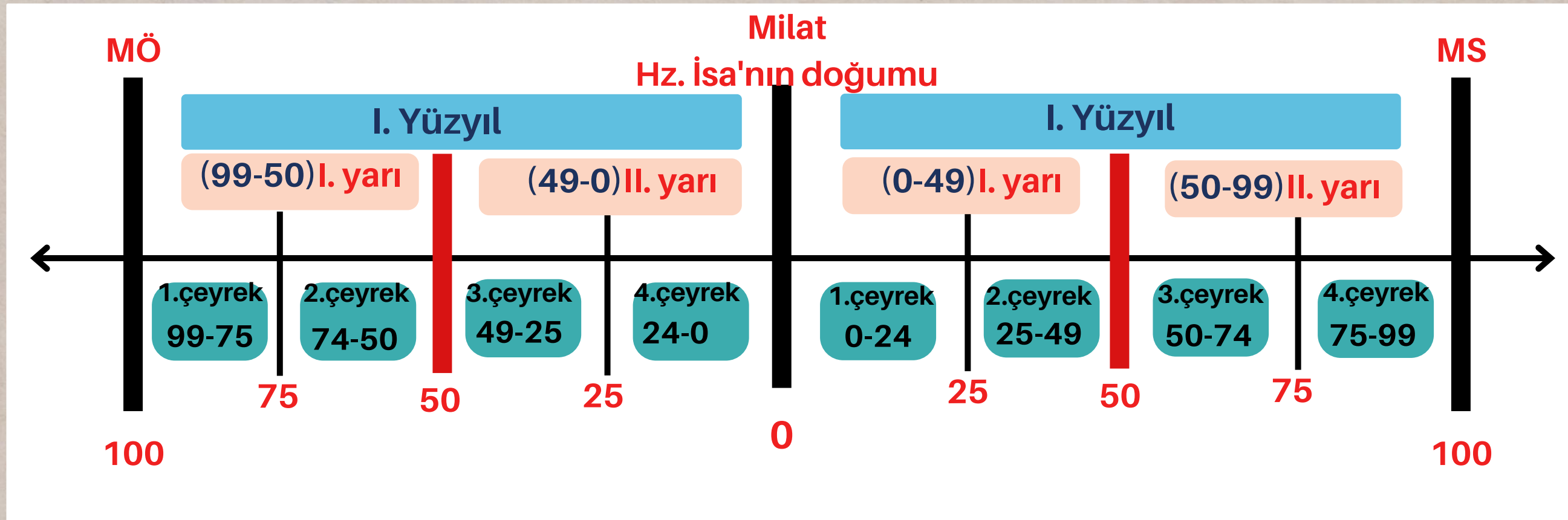


YÜZYIL (ASIR)

- Yüzyıl = 100 yıl
- Yarım yüzyıl = 50 yıl
- Çeyrek yüzyıl = 25 yıl

Milat kavramı Hz. İsa'nın doğduğu günü ifade etmektedir.

Hz. İsa'nın doğumundan önceki zaman dilimine MÖ (milattan önce), Hz. İsa'nın doğumundan sonraki zaman dilimine ise MS (milattan sonra) denir.



SORU

Tarih, toplumların başından geçen olayları yer ve zaman göstererek belgelere dayalı bir biçimde anlatan, bunların neden ve sonuçlarını, olayların birbirleriyle olan ilişkilerini objektif bir şekilde inceleyen sosyal bir bilimdir.

Tarihin tanımı dikkate alındığında tarih bilimi ile ilgili aşağıdaki yargılardan hangisine ulaşamaz?

- A) Tarihi olaylar bir süreklilik içerisinde birbirlerini etkileyerek gerçekleşir.
- B) Tarihçi olayları subjektif düşüncelerden bağımsız bir şekilde araştırır.
- C) Tarih, insanı ve toplumları ilgilendiren geçmiş olayları inceler.
- D) Tarihi bilginin süreç içerisinde değişmesi mümkün değildir.
- E) Tarihçi, araştırmalarını belgelere ve kanıtlara dayandırmak zorundadır.

SORU

Tarih, toplumların başından geçen olayları yer ve zaman göstererek belgelere dayalı bir biçimde anlatan, bunların neden ve sonuçlarını, olayların birbirleriyle olan ilişkilerini objektif bir şekilde inceleyen sosyal bir bilimdir.

Tarihin tanımı dikkate alındığında tarih bilimi ile ilgili aşağıdaki yargılardan hangisine ulaşamaz?

- A) Tarihi olaylar bir süreklilik içerisinde birbirlerini etkileyerek gerçekleşir.
- B) Tarihçi olayları subjektif düşüncelerden bağımsız bir şekilde araştırır.
- C) Tarih, insanı ve toplumları ilgilendiren geçmiş olayları inceler.
- D) Tarihi bilginin süreç içerisinde değişmesi mümkün değildir.**
- E) Tarihçi, araştırmalarını belgelere ve kanıtlara dayandırmak zorundadır.

SORU

Halil İnalçık Osmanlı Devleti'nin kuruluşuyla ilgili nazariyesinde; doğru bir zaman dizininin oluşturulması, belgelerin doğru bir eleştiri süzgecinden geçirilmesi ve yer adlarının titizlikle incelenmesi gerektiğini savunmuştur.

Buna göre Osmanlı Devleti'nin kuruluş sürecini inceleyen bir tarihçi,

- I. Kronoloji
- II. Toponomi
- III. Diplomasi

bilim dallarından hangilerinden yararlanmalıdır?

- A) Yalnız I
- B) Yalnız II
- C) I ve II
- D) II ve III
- E) I, II ve III

SORU

Halil İnalçık Osmanlı Devleti'nin kuruluşuyla ilgili nazariyesinde; doğru bir zaman dizininin oluşturulması, belgelerin doğru bir eleştiri süzgecinden geçirilmesi ve yer adlarının titizlikle incelenmesi gerektiğini savunmuştur.

Buna göre Osmanlı Devleti'nin kuruluş sürecini inceleyen bir tarihçi,

- I. Kronoloji
- II. Toponomi
- III. Diplomasi

bilim dallarından hangilerinden yararlanmalıdır?

- A) Yalnız I
- B) Yalnız II
- C) I ve II
- D) II ve III
- E) I, II ve III**

SORU

Avcılık ve toplayıcılıktan yerleşik hayata geçilmesi, bilimsel alandaki gelişmeler, dinlerin doğuşu ve yayılışı gibi insanı ilgilendiren olayların tamamı tarihin inceleme alanına girer.

Yukarıdaki metinde tarih biliminin inceleme yaptığı alanlardan hangisine dair bir örnek sunulmamıştır?

- A) Sosyal
- B) Kültürel
- C) Siyasi
- D) Ekonomik
- E) Teknoloji

SORU

Avcılık ve toplayıcılıktan yerleşik hayata geçilmesi, bilimsel alandaki gelişmeler, dinlerin doğuşu ve yayılışı gibi insanı ilgilendiren olayların tamamı tarihin inceleme alanına girer.

Yukarıdaki metinde tarih biliminin inceleme yaptığı alanlardan hangisine dair bir örnek sunulmamıştır?

- A) Sosyal
- B) Kültürel
- C) Siyasi**
- D) Ekonomik
- E) Teknoloji

SORU

Hititlerle Mısırlılar arasında gerçekleşen Kadeş Savaşı MÖ 1296'da başlamış, MÖ 1280'de yapılan barış antlaşmasıyla sona ermiştir.

Yukarıdaki bilgiyi dikkate alarak,

- I. MÖ verilen tarihlerde, rakamsal değeri büyük olan daha eski bir tarihi gösterir.
- II. Kadeş Savaşı yaklaşık 16 yıl sürmüştür.
- III. Kadeş Savaşı, MÖ 12. yüzyılda gerçekleşmiştir.

çıkarımlarından hangileri yapılabilir?

- A) Yalnız I
- B) Yalnız II
- C) Yalnız III
- D) I ve II
- E) I, II ve III

SORU

Hititlerle Mısırlılar arasında gerçekleşen Kadeş Savaşı MÖ 1296'da başlamış, MÖ 1280'de yapılan barış antlaşmasıyla sona ermiştir.

Yukarıdaki bilgiyi dikkate alarak,

- I. MÖ verilen tarihlerde, rakamsal değeri büyük olan daha eski bir tarihi gösterir.
- II. Kadeş Savaşı yaklaşık 16 yıl sürmüştür.
- III. Kadeş Savaşı, MÖ 12. yüzyılda gerçekleşmiştir.

çıkarımlarından hangileri yapılabilir?

- A) Yalnız I
- B) Yalnız II
- C) Yalnız III
- D) I ve II**
- E) I, II ve III

SORU

TARİH/TYT

Bugünün dünyasında kabul edilemez olarak görülse de kölelik, eski Yunan ve Roma'da normal sayılan, yaygın bir uygulamaydı. O dönem filozoflarının hâkim anlayışına göre kölelik tıpkı devlet ve aile gibi temel toplumsal kurumlardan biriydi.

Buna göre «Tarihi olaylar değerlendirilirken nelere dikkat edilmelidir?» **sorusuna,**

- I. Şimdiki zaman, tarihe kendi çözümlemesini empoze ettiği takdirde onu bozar.
- II. Tarihi olay ve olgular dönemin siyasi, sosyal, kültürel ve ekonomik şartlarının doğal bir sonucu olarak gerçekleşir.
- III. Olayların değerlendirilmesinde günümüzün evrensel değerleri, kuralları ve uygulamaları ölçü alınmalıdır.

yargılarından hangisi cevap niteliği taşımaz?

- A) Yalnız I
- B) Yalnız II
- C) Yalnız III
- D) II ve III
- E) I, II ve III

SORU

TARİH/TYT

Bugünün dünyasında kabul edilemez olarak görülse de kölelik, eski Yunan ve Roma'da normal sayılan, yaygın bir uygulamaydı. O dönem filozoflarının hâkim anlayışına göre kölelik tıpkı devlet ve aile gibi temel toplumsal kurumlardan biriydi.

Buna göre «Tarihi olaylar değerlendirilirken nelere dikkat edilmelidir?» **sorusuna,**

- I. Şimdiki zaman, tarihe kendi çözümlemesini empoze ettiği takdirde onu bozar.
- II. Tarihi olay ve olgular dönemin siyasi, sosyal, kültürel ve ekonomik şartlarının doğal bir sonucu olarak gerçekleşir.
- III. Olayların değerlendirilmesinde günümüzün evrensel değerleri, kuralları ve uygulamaları ölçü alınmalıdır.

yargılarından hangisi cevap niteliği taşımaz?

- A) Yalnız I
- B) Yalnız II
- C) Yalnız III**
- D) II ve III
- E) I, II ve III

SORU

Ziggurat adı verilen tapınaklarının en üst bölümünde Gök Tanrısı Anu'yu bekleyen Sümer rahipleri zamanla bu bölümü rasathaneye çevirmiş ve ay yılı esaslı takvimi oluşturmuşlardır. Nil nehrinin taşkınları tarım alanlarında tahribata sebebiyet vermekteydi. Taşkın zamanlarını deneyimleyen Mısırlılar, bu süreçleri kayıt altına almakla birlikte Sirius yıldızını takip etmişler ve bu sayede güneş yılı esaslı takvimi geliştirmişlerdir.

Yukarıdaki metinde takvimlerin ortaya çıkmasında rol oynayan etkenlerden hangisine dair bir kanıt verilmemiştir?

- A) Gündelik hayatın kolaylaştırılmak istenmesi
- B) Astronomi alanında ilerlemeler kaydedilmesi
- C) Doğadaki gelişmeleri takiben bilgi birikiminin artması
- D) Toplumlar arasında yaşanan kültürel alışverişin hızlanması
- E) Sabır gerektiren uzun süreli araştırmalar yapılması

SORU

Ziggurat adı verilen tapınaklarının en üst bölümünde Gök Tanrısı Anu'yu bekleyen Sümer rahipleri zamanla bu bölümü rasathaneye çevirmiş ve ay yılı esaslı takvimi oluşturmuşlardır. Nil nehrinin taşkınları tarım alanlarında tahribata sebebiyet vermekteydi. Taşkın zamanlarını deneyimleyen Mısırlılar, bu süreçleri kayıt altına almakla birlikte Sirius yıldızını takip etmişler ve bu sayede güneş yılı esaslı takvimi geliştirmişlerdir.

Yukarıdaki metinde takvimlerin ortaya çıkmasında rol oynayan etkenlerden hangisine dair bir kanıt verilmemiştir?

- A) Gündelik hayatın kolaylaştırılmak istenmesi
- B) Astronomi alanında ilerlemeler kaydedilmesi
- C) Doğadaki gelişmeleri takiben bilgi birikiminin artması
- D) Toplumlar arasında yaşanan kültürel alışverişin hızlanması**
- E) Sabır gerektiren uzun süreli araştırmalar yapılması

SORU

Tarihin,

- çağlara ayrılması
- yazıdan önceki dönemin kullanılan malzemeye göre taş ve maden devri olarak adlandırılması

gibi sınıflandırmalar kullanmasının temel nedeni aşağıdakilerden hangisi olabilir?

- A) Kaynaklarının yetersizliği
- B) Tarih öncesi dönemin tam olarak bilinmemesi
- C) Yazılı belgelerin sınırlı olması
- D) Tarih incelemelerinin kolaylaştırılmak istenmesi
- E) Bilimsel çalışmaların yetersizliği

SORU

Tarihin,

- çağlara ayrılması
- yazıdan önceki dönemin kullanılan malzemeye göre taş ve maden devri olarak adlandırılması

gibi sınıflandırmalar kullanmasının temel nedeni aşağıdakilerden hangisi olabilir?

- A) Kaynaklarının yetersizliği
- B) Tarih öncesi dönemin tam olarak bilinmemesi
- C) Yazılı belgelerin sınırlı olması
- D) Tarih incelemelerinin kolaylaştırılmak istenmesi**
- E) Bilimsel çalışmaların yetersizliği

SORU

Aşağıdakilerden hangisi tarihin zamana göre sınıflandırmasına örnek gösterilebilir?

- A) Paranın tarihi
- B) Lale Devri
- C) Ön Asya Tarihi
- D) Mezopotamya Uygarlıkları
- E) Mezheplerin doğuşu

SORU

Aşağıdakilerden hangisi tarihin zamana göre sınıflandırmasına örnek gösterilebilir?

A) Paranın tarihi

B) Lale Devri

C) Ön Asya Tarihi

D) Mezopotamya Uygarlıkları

E) Mezheplerin doğuşu

SORU

Aşağıda verilen tarihe yardımcı bilimler ve inceleme konularına bakılarak hangisinin yanlış eşleştirildiği söylenebilir ?

Bilim dalı

- A) Sosyoloji
- B) Paleografya
- C) Epigrafya
- D) Nümizmatik
- E) Heraldik

İnceleme konusu

- Toplumsal olaylar
- Toplumların kültürleri
- Anıt ve kitabeler
- Toplumların kullandıkları paralar
- Devlet armaları

SORU

Aşağıda verilen tarihe yardımcı bilimler ve inceleme konularına bakılarak hangisinin yanlış eşleştirildiği söylenebilir ?

Bilim dalı

- A) Sosyoloji
- B) Paleografya**
- C) Epigrafya
- D) Nümizmatik
- E) Heraldik

İnceleme konusu

- Toplumsal olaylar
- Toplumların kültürleri**
- Anıt ve kitabeler
- Toplumların kullandıkları paralar
- Devlet armaları

SORU

Aşağıda tarihleri verilen olayların hangisi diğerlerine göre daha kesindir?

- A) TBMM 23 Nisan 1920'de Cuma günü açılmıştır.
- B) Atatürk 1881 yılında doğmuştur.
- C) Malazgirt savaşı 26 Ağustos 1071 yılında olmuştur.
- D) Fransız ihtilali XVIII. yüzyılın son çeyreğinde gerçekleşmiştir.
- E) Yazı ilk defa MÖ 3200'lerden itibaren Sümerler tarafından kullanılmıştır.

SORU

Aşağıda tarihleri verilen olayların hangisi diğerlerine göre daha kesindir?

A) TBMM 23 Nisan 1920'de Cuma günü açılmıştır.

B) Atatürk 1881 yılında doğmuştur.

C) Malazgirt savaşı 26 Ağustos 1071 yılında olmuştur.

D) Fransız ihtilali XVIII. yüzyılın son çeyreğinde gerçekleşmiştir.

E) Yazı ilk defa MÖ 3200'lerden itibaren Sümerler tarafından kullanılmıştır.

SORU

- I. 12 Hayvanlı Türk Takvimi
- II. Miladi Takvim
- III. Hicri Takvim
- IV. Celalî Takvim
- V. Rumî Takvim

Türkler verilen takvimleri kronolojik olarak hangi sırayla kullanmışlardır?

- A) I – III – IV – V – II
- B) I – IV – III – V – II
- C) III – II – I – V – IV
- D) I – V – III – IV – II
- E) I – III – IV – II – V

SORU

- I. 12 Hayvanlı Türk Takvimi
- II. Miladi Takvim
- III. Hicri Takvim
- IV. Celalî Takvim
- V. Rumî Takvim

Türkler verilen takvimleri kronolojik olarak hangi sırayla kullanmışlardır?

- A) I – III – IV – V – II**
- B) I – IV – III – V – II
- C) III – II – I – V – IV
- D) I – V – III – IV – II
- E) I – III – IV – II – V

SORU

Aşağıdakilerden hangisinin tarih öğrenmenin faydaları arasında olduğu söylenemez?

- A) Millî ve toplumsal kimliğin oluşmasında etkilidir.
- B) Kişilerin eleştirel düşünme becerisini geliştirir.
- C) Toplumsal ve devletler arasındaki sorunların çözümünde katkı sağlar.
- D) Tarihsel empati yeteneğini geliştirir.
- E) Geçmişte yaşanan olayları sübjektif değerlendirmemizi sağlar.

SORU

Aşağıdakilerden hangisinin tarih öğrenmenin faydaları arasında olduğu söylenemez?

- A) Millî ve toplumsal kimliğin oluşmasında etkilidir.
- B) Kişilerin eleştirel düşünme becerisini geliştirir.
- C) Toplumsal ve devletler arasındaki sorunların çözümünde katkı sağlar.
- D) Tarihsel empati yeteneğini geliştirir.
- E) Geçmişte yaşanan olayları sübjektif değerlendirmemizi sağlar.**